



**BAŞKENT ÜNİVERSİTESİ**

**Sağlık Bilimleri Fakültesi**

**Dil ve Konuşma Terapisi Bölümü**

**BİRİM ÖZ DEĞERLENDİRME RAPORU**

**2025**

## BÖLÜM 1 – BİRİM HAKKINDA BİLGİLER

Bu bölümde Dil ve Konuşma Terapisi (DKT) Bölümü'nün yapısı, tarihçesi, misyonu, vizyonu, amaçları, faaliyetleri ve mevcut durumuna ilişkin temel bilgilere yer verilmektedir.

### 1.1. İletişim Bilgileri

- **Bölüm Yöneticisi:** Bölüm Başkan V.
- **Birim Kalite Komisyonu Başkanı:** Dr. Öğretim Üyesi Hale Hançer, Bölüm Başkan V., Dil ve Konuşma Terapisi Bölümü, [halehancer@baskent.edu.tr](mailto:halehancer@baskent.edu.tr), 0312 246 66 66/2054
- **Adres:** Bağlıca Kampüsü Fatih Sultan Mahallesi Üniversite Caddesi No:42/1 06790 Etimesgut / ANKARA
- **Telefon:** 0312 246 66 66/6824
- **E-posta:** [dkt@baskent.edu.tr](mailto:dkt@baskent.edu.tr)
- **Birim Web Adresi:** <https://dkt.baskent.edu.tr>

### 1.2. Tarihsel Gelişim ve Mevcut Durum

Başkent Üniversitesi DKT Bölümü, Mayıs 2025 yılında kurulmuştur. Birimin kuruluş yılında eğitim-öğretim faaliyetleri başlamış olup, Yükseköğretim Kurulu (YÖK) tarafından belirlenen 21 kişilik kontenjan kapsamında 21 lisans öğrencisine lisans düzeyinde eğitim sunulmaktadır. Kuruluşundan bu yana akademik kadrosu güçlendirilmiştir; bölümde 3 doktor öğretim üyesi ve 2 araştırma görevlisi görev yapmaktadır. İdari yapılanma kapsamında bir bölüm başkanı ve bir bölüm sekreteri bulunmaktadır. Bölümün fiziki altyapısı, Sağlık Bilimleri Fakültesi bünyesinde yer alan; iletişim ve yutma süreçlerine yönelik ünitelerden oluşan bir eğitim-araştırma laboratuvarı, bir çalışma odası ve dersliklerden oluşmaktadır. Laboratuvar ve çalışma odalarında, iletişim ve yutma süreçlerinin değerlendirilmesi ve müdahalesine yönelik gerekli materyal ve teknolojik ekipmanlar mevcut olup, derslerin etkin biçimde yürütülmesini destekleyecek teknolojik olanaklar sağlanmıştır. Bu kapsamda dersliklerde internet altyapısı, bilgisayar, projeksiyon cihazı ve yazı tahtası gibi ekipman ve donanımlar bulunmakta; sınıf kontenjanına uygun sayıda derslikte eğitim-öğretim faaliyetleri yürütülmektedir. Bununla birlikte, öğrencilerin eğitim süreçlerini desteklemek, topluma yönelik hizmetleri geliştirmek ve bilimsel araştırmaları güçlendirmek amacıyla fiziki altyapı ve insan kaynağının geliştirilmesine yönelik çalışmalar sürdürülmektedir.

### 1.3. Misyon, Vizyon, Değerler ve Hedefler

DKT Bölümü'nün misyonu; iletişim, dil, konuşma, ses ve yutma bozukluklarının değerlendirilmesi ile bu bozukluklara yönelik terapötik müdahalelerin planlanması, uygulanması, izlenmesi, araştırılması ve danışmanlık süreçlerinde kanıta dayalı, etik ve multidisipliner yaklaşımları benimseyen dil ve konuşma terapistleri yetiştirmektir. Bölümümüz, öğrencilerine bilimsel araştırma becerileri, problem çözme yetkinlikleri ve teknolojik gelişmeleri mesleki uygulamalara entegre etme becerisi kazandırarak; yaşam boyu öğrenme ilkesini benimseyen, toplum sağlığına katkı sağlayan ve uluslararası düzeyde rekabet edebilir öncü profesyoneller yetiştirmeyi amaçlamaktadır.

Vizyonu; DKT alanında eğitim, klinik uygulama ve araştırma faaliyetlerinde ulusal ve uluslararası düzeyde öncü bir akademik yapı olmaktır. Bu doğrultuda, multidisipliner iş birlikleri geliştiren, bilimsel ve teknolojik yeniliklere öncülük eden, toplumda farkındalık yaratmayı hedefleyen ve mesleğin gelişimine yön veren bir bölüm konumuna ulaşmak hedeflenmektedir.

Temel değerleri; üniversitenin benimsediği Akıl ve Bilim, Bilimsel Üretkenlik, Kurumsal Gelişim ve Kurum Kimliği, Çalışma Disiplini, Toplumsal Hizmet, Nesnellik, Ulusaldan Evrenselliğe Ulaşmak,

Sürekli İyileştirme, Paydaşlarla İş Birliği ve Takım Ruhu, Yaratıcılık ve Yenilikçilik olarak sıralanmaktadır.

Başkent Üniversitesinin ve bölümün misyonu, vizyonu ve temel değerleri gözetilerek stratejik amaçlara bağlı olarak stratejik hedefler belirlenmiştir:

- Uluslararası indeksli dergilerde her yıl en az 3 yayın hazırlamak,
- Öğretim üyeleri ve öğrenciler için araştırma projeleri (TÜBİTAK, AB, BAP) teşvik sistemleri geliştirmek,
- DKT araştırma laboratuvarı kurmak,
- Dijital materyal ve e-öğrenme içeriklerini derslere entegre etmek,
- Akademik yazışmaları dijital ortamlara aktarmak,
- Yabancı öğrenci alımı konusunda faaliyet göstermek,
- Erasmus+ ve ikili anlaşmalarla öğrenci/akademisyen değişimini artırmak,
- Bölümün görünürlüğünü artırmak için uluslararası yayın ve sunumlar yapmak,
- Öğrenci merkezli ve çağdaş eğitim yöntemlerini artırmak,
- Bölümün uzmanlık alanına uygun toplum hizmeti projeleri geliştirmek,
- Akademik ve idari kadro sayısını düzenli olarak artırmak,
- Öğrencilerin kullanımına yönelik fiziki alanları (laboratuvar, çalışma odaları) geliştirmek,
- Programın akreditasyonunu sağlamaktır.

#### 1.4. Eğitim ve Öğretim Faaliyetleri

Bu başlık altında DKT Bölümü'nün program yapısı, öğrenci profili, kabul süreçleri sunulmaktadır.

##### 1.4.1. Programlara İlişkin Genel Bilgiler

DKT Bölümü; örgün eğitimle, lisans düzeyinde, Türkçe olarak eğitim-öğretim faaliyeti gerçekleştirmektedir.

##### a) Öğrenci Kabulleri

Bölüme kayıtlı öğrencilerinin YKS Derecelerine ilişkin bilgi, Tablo 1'de sunulmuştur. Tablo 1'de görüldüğü üzere 2025-2026 Güz Dönemi'nde eğitim-öğretime başlayan bölümün kontenjan sayısı 21 olup %100 doluluk sağlanmıştır. Öğrencilerin 10 tanesi burslu, 10 tanesi %50 indirimli, 1 tanesi depremzede kontenjanına dahildir. Burslu öğrencilerin giriş puanları en yüksek 440.456, en düşük 425.077'tir. %50 indirimli öğrencilerin giriş puanları ise en yüksek 359.685, en düşük 294.205 olarak görülmektedir. Henüz yeni faaliyete geçen bir dönem olması nedeniyle programa kabul edilen öğrencilerin, program çıktılarını edinebilecek altyapıya ne düzeyde sahip olduğu belirlenememiştir. Programda, Türkçe eğitim verilmesi nedeniyle hazırlık sınıfı uygulaması bulunmamaktadır.

**Tablo 1.1.** Öğrencilerinin YKS Derecelerine ilişkin bilgi

Akademik Yıl	Kontenjan	Kayıt Yaptıran Öğrenci Sayısı	Giriş Puanı		Giriş Başarı Sırası		Yerleştirme Puan Türü
			En yüksek	En düşük	En yüksek	En düşük	

İçinde bulunulan akademik yıl	21	21	440,456	294,205	54979	330857	Sayısal
Bir önceki yıl	-	-	-	-	-	-	-

#### b) Yatay ve Dikey Geçişler, Çift Ana Dal ve Ders Sayma

Bölümde hâlihazırda yatay geçiş veya dikey geçiş yoluyla kabul edilen öğrenci bulunmamaktadır. DKT Bölümü ile Başkent Üniversitesi Odyoloji Bölümü arasında Çift Anadal Programı (ÇAP) bulunmaktadır. ÇAP hazırlanma sürecinde, her iki bölümün Eğitim-Öğretim Koordinatörlükleri tarafından ders katalogları incelenmiş; ders içerikleri doğrultusunda eşdeğerliği bulunan dersler belirlenmiştir. Ayrıca üniversite genelinde zorunlu olan dersler de dikkate alınarak, ÇAP kapsamında alınması gereken zorunlu ve seçmeli dersler tanımlanmıştır. Başkent Üniversitesi Odyoloji Bölümü öğrencileri DKT Bölümü'nde, DKT Bölümü öğrencileri ise Odyoloji Programı'nda ÇAP'tan yararlanabilmektedir. Ancak söz konusu uygulama 2026–2027 Güz Dönemi itibarıyla yürürlüğe gireceğinden, her iki bölümde de hâlihazırda ÇAP kapsamında kayıtlı öğrenci bulunmamaktadır.

#### c) Öğrenci Değişimi

Bölümün, 2025–2026 Güz Dönemi'nde eğitim-öğretime başlaması ve Başkent Üniversitesi Değişim Programları Yönergesi'nin 6.1(a) maddesinde yer alan “en az bir dönem lisans veya lisansüstü programlara devam etmiş olma” koşulu nedeniyle, değişim programlarından yararlanan bölüme kayıtlı öğrenci bulunmamaktadır. Bununla birlikte, bölümde öğrenci hareketliliğine yönelik hazırlık çalışmaları sürdürülmektedir. Bu kapsamda, Uluslararası İlişkiler ve Değişim Programları Koordinatörlüğü kurulmuş; görev tanımları ve sorumlular belirlenmiş, uygulamalarda şeffaflığın sağlanması amacıyla talimatlar ve iş akışları hazırlanmıştır.

#### d) Danışmanlık ve İzleme

DKT Bölümü'nde öğrencilerin ders ve kariyer planlamalarına yönelik yönlendirilmesini ve akademik gelişimlerinin izlenmesini sağlayan akademik danışmanlık hizmeti sunulmaktadır. Bu kapsamda, bölüm tarafından hazırlanmış talimat ve iş akışları doğrultusunda akademik danışmanlık uygulamaları yürütülmektedir. Bu çerçevede, bölümde akademik danışmanlık toplantısı dönem başında gerçekleştirilmiş ve programa kayıtlı tüm öğrenciler toplantıya katılım sağlamıştır. Ayrıca, her bir öğrenci ile bireysel danışmanlık görüşmeleri Kasım 2025 ayında gerçekleştirilmiştir.

#### e) Başarı Değerlendirmesi

DKT lisans bölümü öğrencilerinin derslere ilişkin değerlendirmelerinde rubrik değerlendirme sistemi kullanılmaktadır. Böylece ölçme ve değerlendirme sürecinde nesnelliği artırmak, öğrenciyi açık ve yapılandırılmış geri bildirim sağlamak ve mesleki yeterliklerin sistematik biçimde değerlendirilmesine olanak sağlanmaktadır. Öğrencilerin değerlendirmelerinde kullanılacak kıstaslar her dersin izlencesinde kazanımlar olarak belirtilmektedir. Bölüm derslerine, işleyişine ilişkin genel

bilgiler öğrencilere uygulanan memnuniyet anketi ile nicel veri olarak incelenmektedir.

## f) Mezuniyet

Başkent Üniversitesi DKT Bölümü, 2025-2026 Güz Döneminde eğitim öğretime başladığı için henüz mezun öğrencisi bulunmamaktadır.

### 1.5. Araştırma Faaliyetleri ve Bilimsel Altyapı

Bölüm, üniversitenin ve kendi vizyonu ile misyonu doğrultusunda belirlemiş olduğu stratejik hedefler çerçevesinde ulusal ve uluslararası araştırma süreçlerinde aktif olarak yer almaktadır. Bu kapsamda bölüm akademik personeli tarafından 5 makale ve 3 bildiri yayımlanmıştır. Makalelerin 3'ü uluslararası, 2'i ulusal dergilerde yayımlanmıştır. Bildirilerden biri uluslararası, ikisi ulusal kongrelerde sunulmuştur. Bölümün akademik personeli, iş birlikleri ve yürütücülük yaptığı araştırmalarına devam etmektedir.

**Tablo 2.** Bölüm akademik personelinin 2025 yılı akademik yayınları

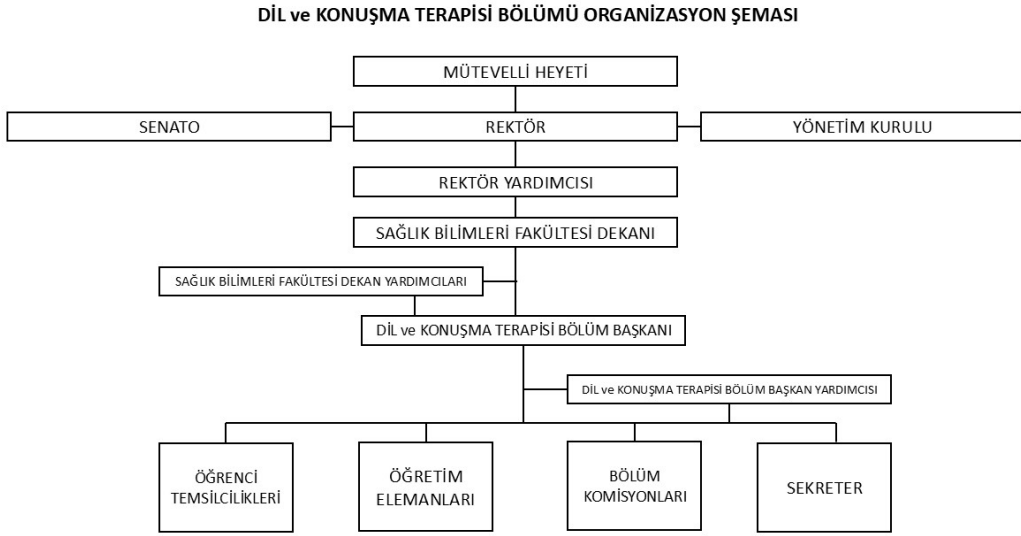
Yayın İsmi	Yayın Türü	Araştırmacılar (Bölüm yazarları koyu belirtilmiştir)	Yayımlandığı Birim	İndeks
Vocal Fatigue Risk Factors and Voice-Related Quality of Life Among University Professors in Turkey	Makale	<b>Hale Haçer</b>	Journal of Voice	SCI
The Effectiveness of the Integrated Caregiver Language Intervention Program via Telepractice for Toddlers and Caregivers	Makale	<b>Hale Haçer</b> , Suna Tokgöz Yılmaz	Journal of Developmental & Behavioral Pediatrics	SCI
Odyoloji Bölümü Lisans Öğrencilerinin Çalışma Alanı Seçimlerinde Etkili Olan Faktörlerin İncelenmesi	Makale	<b>Hale Haçer</b> , <b>Merve Deniz</b> <b>Sakarya</b> , Eda Çakmak	Anadolu Kliniği Tıp Bilimleri Dergisi	TR Dizin
Exploring Reading Rate, Miscues and Prosody in the Fluent Reading of Adults in a Transparent Language	Makale	<b>Hale Haçer</b> , Pınar Cıvak Tan	European Journal of Education	SCI
Relationship Between Work-Related Factors and the Use of Hearing Protection Devices in Noisy Workplaces: A Cross-Sectional Study.	Makale	Kübra Özmen, <b>Merve Deniz</b> <b>Sakarya</b> , Eda Çakmak, Gizem Güner	Türkiye Klinikleri Sağlık Bilimleri Dergisi	TR Dizin
Odyolog Adaylarının Kekemeliğe Yönelik Bilgi ve Tutumlarının İncelenmesi	Bildiri	<b>Hale Haçer</b>	14. Ulusal Özel Eğitim Öğrenci Kongresi	Ulusal
Nazofarenks Kanseri Olgularında Farengal Rezidünün Kinematik Yordayıcıları	Bildiri	<b>Mert</b> <b>Çukurbağ</b> , Melek Kezban	10. Yutma Bozuklukları Kongresi	Uluslararası

		Gürbüz, Fatma Esen Aydınli, Hakan Gölaç, Önal İncebay		
McGurk Etkisinde Yaş, Temporal İşitsel İşleme ve Gürültüde Konuşmayı Anlama Performansı Faktörleri	Bildiri	Gizem Güner, <b>Hale Hañçer</b> , Asuman Alnıaçık	12. Ulusal Otoloji Nörotoloji Kongresi	Ulusal

## 1.6. Birimin Organizasyon Yapısı

Başkent Üniversitesi DKT Bölümü'nün idari kadrosu bölüm başkanı v. ve bölüm sekreterinden oluşmaktadır. Akademik kadroda üç doktor öğretim üyesi ile iki araştırma görevlisi görev yapmaktadır. Bölümün yönetim anlayışı doğrultusunda, üniversitenin stratejik temalarını kapsayacak şekilde koordinatörlükler oluşturulmuş, görev tanımları ve sorumlu personel belirlenmiştir. Bölüm bünyesinde kurulan Kalite ve Akreditasyon Koordinatörlüğü'nde tüm akademik ve idari personelin yer alması sağlanarak kalite güvence süreçlerinin benimsenmesi ve sürdürülebilirliği hedeflenmiştir. Bölümün akademik ve idari kadrosu ile organizasyonel yapılanmasına ilişkin özet bilgiler Şekil 1'de sunulan organizasyon şemasında gösterilmektedir.

Şekil 1. DKT Bölümü'nün Organizasyon Şema



## 1.7. İyileştirmeye Yönelik Çalışmalar

DKT Bölümü, henüz yeni faaliyete başlamış olması nedeniyle kalite güvence sistemine ilişkin süreçleri planlama ve yapılandırma aşamasındadır. Bu kapsamda, mevcut dönemde uygulamaya geçmiş bir iyileştirme faaliyeti bulunmamasıyla birlikte, kalite süreçlerinin oluşturulmasına yönelik hazırlık çalışmaları sürdürülmektedir.

## A. LİDERLİK, YÖNETİŞİM ve KALİTE

Bu bölümde DKT Bölümü'nün liderlik anlayışı, yönetim modeli ve kalite yönetim sistemi açıklanmaktadır.

### A.1. Liderlik ve Kalite

#### A.1.1. Yönetişim Modeli ve İdari Yapı

DKT Bölümü'nün yönetim ve idari yapılanması, eğitim-öğretim, toplumsal katkı ve araştırma süreçlerinin etkin, standart ve sürdürülebilir biçimde yürütülmesini sağlamak için Üniversitelerde Akademik Teşkilat Yönetmeliği hükümleri esas alınarak yapılandırılmış ve bölüme özgü yönetim yaklaşımlarının kullanılmasında koordinatörlükler oluşturulmuştur ([Kanıt A.1.1.1](#); [Kanıt A.1.1.2](#)).

Bu kapsamda bölüm yönetimi eğitim, toplumsal katkı çalışmalarına yönelik düzenli olarak bölüm toplantıları ve dönemde üç defa gerçekleşen akademik kurul toplantıları gerçekleştirmektedir (Kanıt A.1.1.3; Kanıt A.1.1.4). Bu toplantılarda üniversitenin yönetişimi ile uyum sağlanmakta, bölümün eğitim ve toplumsal katkı çalışmaları izlenmektedir. Ayrıca her hafta bölüm yönetimi tarafından düzenlenen bilim saati uygulaması ile bölümün akademik personellerinin araştırma süreçleri izlenmekte, yönetilmekte ve akademik personellerin ekip ruhu içinde çalışmasına katkı sağlanmaktadır (Kanıt A.1.1.5).

DKT Bölümü'nde Planla-Uygula-Kontrol et-Önlem al (PUKÖ) döngüsü kapsamında; Planla aşamasında bölüm organizasyon yapısı oluşturulmuş, eğitim-öğretim, uygulama/klinik ve araştırma süreçlerine yönelik koordinatörlükler tanımlanmıştır ([Kanıt A.1.1.6](#); [Kanıt A.1.1.2](#)). “Uygula” aşamasında akademik kurul ve bölüm toplantıları gerçekleştirilmiş, Bilim Saati uygulaması hayata geçirilmiştir (Kanıt A.1.1.5). “Kontrol et” aşamasında toplantıda alınan kararlar ve yürütülen uygulamalar bölüm toplantılarında izlenmiş ve değerlendirilmiştir (Kanıt A.1.1.3 ve Kanıt A.1.1.4). Bölüm henüz Mayıs 2025 yılında kurulduğu için “Önlem Al” aşamasına yönelik herhangi bir uygulama gerçekleştirilmemiştir.

Kanıtlar:

[A.1.1.1.Üniversitelerde Akademik Kurul Yönetmeliği](#)

[A.1.1.2.Bölüm Koordinatörlükleri](#)

A.1.1.3.Bölüm Toplantı Tutanağı Örneği

A.1.1.4.Akademik Kurul Toplantı Tutanağı Örneği

A.1.1.5.Bilim Saati Formu

[A.1.1.6.Organizasyon Seması](#)

#### A.1.2. Liderlik

DKT Bölümü'nde liderlik yaklaşımı, PUKÖ esaslı farkındalık ve sahiplenme temelinde yürütülmektedir. Bölüm yönetimi, stratejik planlama, karar alma, kriz yönetimi konusunda kalite süreçlerini kullanarak standartlar oluşturmak için uygulamalara ilişkin talimatlarını hazırlamıştır ([Kanıt A.1.2.1](#)). Bölüme ilişkin kalite hedefleri kalite geliştirme sistemi toplantıları aracılığıyla paylaşılmaktadır (Kanıt A.1.2.2). Bununla birlikte akademik personel, üniversite tarafından verilen kalite geliştirme sistemine yönelik eğitimlere aktif katılım göstermektedir (Kanıt A.1.2.3). Akademik ve

idari personel ile iletişim, düzenli toplantılar, kurumsal e-posta adresleri üzerinden ve bölümün WhatsApp mesajlaşma hizmeti ile sürdürülmektedir (Kanıt A.1.2.4). Kuruma yeni başlayan personellere tanıtım yazıları e-posta adreslerine gönderilmektedir (Kanıt A.1.2.5). Personel motivasyonunu artırmaya yönelik olarak bilimsel üretkenliğin görünür kılınması, teşekkür ve başarı paylaşımları bölümün Instagram hesabında duyurulması yoluyla gerçekleştirilme ve yeni başlayan personel için çeşitli sosyal etkinlikler uygulanmaktadır ([Kanıt A.1.2.6](#) ve [Kanıt A.1.2.7](#)).

Kanıtlar:

[A.1.2.1.Bolum\\_Talimatları](#)

A.1.2.2.KGS\_Toplantı\_Tutanagi

A.1.2.3.Toplantı\_Katılım\_Sertifikası

A.1.2.4.Ornek\_Duyuru\_Maili

A.1.2.5.Bolum\_Tanitim

[A.1.2.6. Tesekkur Instagram Duyurusu](#)

[A.1.2.7. Tesekkur LinkedIn Duyurusu](#)

### **A.1.3. Kurumsal Dönüşüm Kapasitesi**

DKT Bölümü, yükseköğretimdeki güncel gelişmeleri, ilgili mevzuat değişikliklerini ve YÖK/YÖKAK beklentilerini, üniversitenin kalite yönetim sistemi ([Kanıt A.1.3.1](#)) ile Elektronik Belge Yönetim Sistemi (EBYS) üzerinden iletilen duyurular aracılığıyla düzenli olarak izlemektedir ([Kanıt A.1.3.2](#)). Eğitim müfredatının oluşturulmasında, DKT Ulusal Çekirdek Eğitim Programı (UÇEP) ile Sağlık Bilimleri Eğitim Programları Değerlendirme ve Akreditasyon Derneği (SABAK) tarafından belirlenen DKT Programına Özgü Ölçütler esas alınmıştır ([Kanıt A.1.3.3](#); [Kanıt A.1.3.4](#)).

Bölümde eğitim programı hâlihazırda bir dönem uygulanmış; uygulama sonrasında öğrenci memnuniyet anketleri aracılığıyla öğrenci geri bildirimleri toplanmıştır, ayrıca akademik danışman tarafından her öğrenci ile bireysel görüşmeler yapılmıştır (Kanıt A.1.3.5). Görevlendirme ile ders veren akademik personelin görüş ve talepleri anketler yoluyla belirlenmiş, böylece bölüm ve ders işleyişine ilişkin nitel geri bildirimler elde edilmiştir (Kanıt A.1.3.6; Kanıt A.1.3.7). Anket ve görüşme sonuçları bölüm toplantılarında değerlendirilmiş, gerekli düzenlemelere yönelik kararlar alınmıştır (Kanıt A.1.3.8). Bölüm ve ders içeriklerinin ele alınmasında ortak bir standart oluşturmak amacıyla Öğretim Elemanı Eğitim-Öğretim Takvimi hazırlanmıştır (Kanıt A.1.3.9). Programın henüz bir akademik yıl boyunca uygulanmamış olması nedeniyle, planlanan iyileştirmelerin söz konusu takvim doğrultusunda kademeli olarak gerçekleştirilmesi öngörülmektedir.

Planlama aşamasında, eğitim müfredatı DKT Ulusal Çekirdek Eğitim Programı ile SABAK DKT Programına Özgü Ölçütler esas alınarak yapılandırılmıştır ([Kanıt A.1.3.3](#) ve [Kanıt A.1.3.4](#)). Uygulama aşamasında, program bir dönem yürütülmüş; öğrenci memnuniyet anketleri, ders veren akademik personel görüşleri ve akademik danışman tarafından gerçekleştirilen bireysel öğrenci görüşmeleri yoluyla geri bildirimler toplanmıştır (Kanıt A.1.3.5, Kanıt A.1.3.6 ve Kanıt A.1.3.7). Programın henüz bir akademik yıl boyunca uygulanmamış olması nedeniyle, iyileştirme aşamasında planlanan düzenlemelerin, Öğretim Elemanı Eğitim-Öğretim Takvimi doğrultusunda kademeli olarak hayata geçirilmesi öngörülmektedir (Kanıt A.1.3.9). Bununla birlikte bölüm toplantılarında ders ve süreçlere yönelik kararlar alınarak süreçler takip edilmiştir (Kanıt A.1.3.8).

Kanıtlar:

[A.1.3.1.KGS Web Sitesi](#)

[A.1.3.2.EBYS Portalı](#)

#### [A.1.3.3.DKT UCEP](#)

#### [A.1.3.4.SABAK\\_DKT\\_Olcutleri](#)

#### [A.1.3.5.Ogrenci\\_Anketi](#)

#### [A.1.3.6.Ogretim\\_Elemanı\\_Anketi](#)

#### [A.1.3.7.Bireysel\\_Danismanlik](#)

#### [A.1.3.8.Toplantı\\_Kararı](#)

#### [A.1.3.9. Öğretim\\_Elemanı\\_Egitim\\_Öğretim\\_Takvimi](#)

### **A.1.4. İç Kalite Yönetim Mekanizmaları**

Bölümün iç kalite güvencesi; stratejik hedefleri ile Başkent Üniversitesi Kalite ve Akreditasyon Koordinatörlüğü ilkeleri arasında kurulan bağlantı ile yürütülmektedir. Bu kapsamda bölümün stratejik hedefleri üniversitenin stratejik amaçları ve temaları ile eşleşmiş biçimde hazırlanmıştır ([Kanıt A.1.4.1](#)). Aynı zamanda bölüm, stratejik hedefleri ile kalite süreçleri arasındaki bağlantıyı sağlamak için performans göstergelerini belirlemiştir ([Kanıt A.1.4.2](#)).

Üniversitenin eğitim-öğretim, araştırma-geliştirme, toplumsal katkı ile yönetim süreçlerin tamamında PUKÖ döngüsü, birim içinde de sistematik biçimde işletilmektedir ([Kanıt A.1.4.3](#)). Yeni açılan bir bölüm olması sebebiyle bu alanlarda planlamalar tamamlanarak koordinatörlük görev tanımları oluşturulmuş, talimatlar ve prosedürleri ([Kanıt A.1.4.4](#); [Kanıt A.1.4.5](#)) hazırlanmıştır. Bu kapsamda DKT Bölümü'nde kalite kültürünün yaygınlaştırılması amacıyla Kalite ve Akreditasyon Koordinatörlüğü aktif olarak çalışmakta; koordinatörlük, akademik ve idari temsilcilerden oluşan yapısıyla düzenli toplantılar gerçekleştirmektedir ([Kanıt A.1.4.6](#)). Kaliteye ilişkin tüm süreçler tanımlı iş akışları üzerinden izlenmektedir ([Kanıt A.1.4.7](#)).

Kalite faaliyetlerinden elde edilen sonuçlar bölüm Kalite ve Akreditasyon Koordinatörlüğü ve bölüm başkanlığı tarafından yıl sonunda değerlendirilecek; kararlar oyçokluğu esasına göre alınarak bölüm koordinatörlükleri aracılığıyla birime yansıtılacaktır.

Kanıtlar:

#### [A.1.4.1.Bolum\\_Stratejik\\_Hedefleri](#)

#### [A.1.4.2. Bölüm Performans Göstergeleri](#)

#### [A.1.4.3.Universite\\_PUKO\\_Dongusu](#)

#### [A.1.4.4.Koordinatorluk\\_Gorev\\_Tanimlari](#)

#### [A.1.4.5.Talimat\\_Prosedurler](#)

#### [A.1.4.6.Koordinatorluk\\_Uyeleri](#)

#### [A.1.4.7.Proses\\_Akis\\_Semasi](#)

### **A.1.5. Kamuoyunu Bilgilendirme ve Hesap Verebilirlik**

DKT Bölümü, şeffaflık ve hesap verebilirlik ilkeleri doğrultusunda faaliyetlerine ilişkin güncel, doğru ve güvenilir bilgileri kamuoyuyla düzenli olarak paylaşabilmek adına bölüm web sayfası, kurumsal sosyal medya hesapları ve EBYS kanallarını kullanmaktadır ([Kanıt A.1.5.1](#); [Kanıt A.1.5.2](#); [Kanıt A.1.5.3](#)). Eğitim-öğretim, araştırma- geliştirme ve toplumsal katkıya yönelik faaliyetler sosyal medya aracılığı ile, eğitim-öğretime yönelik faaliyetler web sitesinin duyurular kısmı ile, idari süreçler EBYS portalı aracılığı ile paylaşılmaktadır. Kamuoyuna sunulan bilgilerin güncelliği ve doğruluğu, Tanıtım Koordinatörlüğü ve Kurumsal Web Giriş Sorumlusu tarafından düzenli olarak kontrol edilmekte; içerikler yayımlanmadan önce bölüm başkanlığı tarafından gözden geçirilmekte ve bölüm

toplantılarında karara bağlanmaktadır ([Kanıt A.1.5.4](#); Kanıt A.1.5.5). Akademik ve idari resmi yazışmalar Başkent Üniversitesi Bilgi Güvenliği Yönetim Politikası kapsamında güvence altına alınan EBYS ile gerçekleştirilmektedir (Kanıt A.1.5.6).

Planla aşamasında, bölümün kamuoyunu bilgilendirme ve hesap verebilirlik mekanizmaları kapsamında paylaşılacak bilgi türleri, sorumlular ve kullanılacak iletişim kanalları tanımlanmıştır ([Kanıt A.1.5.1](#), [Kanıt A.1.5.2](#) ve [Kanıt A.1.5.3](#)). Uygula aşamasında, planlanan bilgilendirme faaliyetleri düzenli olarak yürütülmekte ([Kanıt A.1.5.4](#) ve Kanıt A.1.5.5) ve içerikler belirlenen kanallar aracılığıyla kamuoyuna sunulmaktadır. Bölümün yeni faaliyete geçmiş olması nedeniyle, kontrol etme ve önlem alma aşamalarına yönelik uygulamalar henüz sistematik ve olgun bir düzeye ulaşmamış olup, bu süreçlerin önümüzdeki dönemde yapılandırılması planlanmaktadır.

Kanıtlar:

[A.1.5.1.Bolum\\_Web\\_Sayfasi](#)

[A.1.5.2.Sosyal\\_Medya\\_Hesaplari](#)

[A.1.5.3.EBYS](#)

[A.1.5.4.Tanitim\\_Komisyon\\_Web\\_Giris\\_Gorev\\_Tanimi](#)

[A.1.5.5.Bolum\\_Toplanti\\_Tutanagi](#)

[A.1.5.6.Bilgi\\_Guvenligi\\_Yonetim\\_Politikasi](#)

## A.2. Misyon ve Stratejik Amaçlar

Bu bölümde DKT Bölümü'nün misyon–vizyon–politikaları, stratejik amaç ve hedefleri ve performans yönetimi yaklaşımı, Başkent Üniversitesi'nin stratejik planı ve kalite yönetim sistemi ile ilişkili olacak şekilde açıklanmış ve PUKÖ döngüsü ile ele alınmıştır.

### A.2.1. Misyon, Vizyon ve Politikalar

#### • Birim misyonu ve vizyonu (eğer kendi misyon ve vizyonu varsa)

DKT Bölümü'nün misyonu, “İletişim, dil, konuşma, ses ve yutma bozukluklarının değerlendirilmesi ile müdahalelerin planlanması, uygulanması, izlenmesi, araştırılması ve danışmanlık süreçlerinde kanıta dayalı, etik ve multidisipliner yaklaşımları benimseyen dil ve konuşma terapistleri yetiştirmektir. Bölüm, öğrencilerine bilimsel araştırma becerileri, problem çözme yetkinlikleri ve teknolojik gelişmeleri mesleki uygulamalara entegre etme becerisi kazandırarak; yaşam boyu öğrenme ilkesini benimseyen, toplum sağlığına katkı sağlayan ve uluslararası düzeyde rekabet edebilir öncü profesyoneller yetiştirmeyi amaçlamaktadır.” olup Başkent Üniversitesi'nin misyonu olan “Bilimin nesnelliğini benimseyen, ulusal bilince sahip, araştırmacı, sorgulayıcı, üretken, akla ve bilime saygılı, çözümlenici ve bütünleştirici düşünce yapısına sahip, insan ve çevre haklarına duyarlı, evrensel hukuka saygılı, yaratıcı ve yenilikçi, ayrıca Atatürk İlkelerine bağlı bireyler yetiştirmek; eğitim-öğretim, araştırma-geliştirme ve bilimi yayma etkinlikleri aracılığıyla Türk toplumunun teknolojik, sosyo-ekonomik ve kültürel düzeyinin yükseltilmesine, insan sağlığının iyileştirilmesine, insan ve çevresel haklarının geliştirilmesi ve korunmasına, topluma hizmetin yaygınlaşmasına katkıda bulunmaktadır.” ile DKT Bölümü, kanıta dayalı ve multidisipliner eğitim anlayışıyla toplum sağlığının geliştirilmesine, bilimsel üretimin artırılmasına ve nitelikli insan gücü yetiştirilmesine katkı sunarak üniversitenin misyonu ile tam yum içerisindedir.

DKT Bölümü'nün vizyonu olan “DKT alanında eğitim, uygulama ve araştırma faaliyetlerinde

*ulusal ve uluslararası düzeyde öncü bir akademik yapı olmaktır. Bu doğrultuda, multidisipliner iş birlikleri geliştiren, bilimsel ve teknolojik yeniliklere öncülük eden, toplumda farkındalık yaratmayı hedefleyen ve mesleğin gelişimine yön veren bir merkez konumuna ulaşmak hedeflenmektedir” ile üniversitenin vizyonu “Başkent Üniversitesinin uluslararası bir marka olarak ileri sağlık uygulamalarının her alanında bilimsel üretime dayalı üst düzeyde öğretim yapan ve bunu çağdaş medeniyet çizgisinin üzerinde yer alma yolunda toplumsal katma değere dönüştürerek sunan bir yuva olmaktır.” incelendiğinde eğitim, araştırma ve toplumsal katkı temaları kapsamında uyum içinde olduğu görülmektedir.*

Bölüm, misyon ve vizyonunu bölüm web sayfasında ve birinci sınıfların oryantasyon ve akademik danışmanlık toplantılarında paylaşmaktadır ([Kanıt A.2.1.1](#); Kanıt A.2.1.2).

### • Temel politikalar

Üniversitenin kalite politikası, tüm iç ve dış paydaşların erişimine açık olacak şekilde kurumsal web sayfası aracılığıyla duyurulmaktadır ([Kanıt A.2.1.3](#)). Kurum düzeyinde belirlenen eğitim-öğretim, araştırma-geliştirme ve toplumsal katkı politikaları, bölümün standartlarını sağlamak amacıyla esas alınmış; bu doğrultuda talimat ve prosedürler oluşturulmuştur ([Kanıt A.2.1.4](#)). Söz konusu düzenlemeler, DKT Bölümü’nde eğitim programının izlenmesi, araştırma önceliklerinin belirlenmesi ve topluma hizmet faaliyetlerinin planlanması gibi uygulamalara somut biçimde yansımaktadır. Bununla birlikte, bölümün yaklaşık altı aylık bir geçmişe sahip olması nedeniyle, kurumsal alışkanlıkların kalite yönetim sistemiyle bütünleşmesine ilişkin uygulamalar henüz yeterli olgunluk düzeyine ulaşmamıştır.

Planla aşamasında, birimin misyonu ve vizyonu belirlenmiştir. Uygula aşamasında, üniversitenin politikaları doğrultusunda eğitim programı düzenli olarak gözden geçirilmekte, araştırma öncelikleri tanımlanmakta ve toplumsal katkıya yönelik faaliyetler planlanarak hayata geçirilmek için talimat ve prosedürler uygulanmaktadır (Kanıt A.2.1.4). Kontrol etme ve önlem alma aşamalarına yönelik uygulamalar henüz olgun bir düzeye ulaşmadığı için önümüzdeki dönemde gerçekleştirilmesi planlanmaktadır.

Kanıtlar:

[A.2.1.1.Misyon Vizyon](#)

[A.2.1.2.Danismanlik\\_Toplanti\\_Tutanagi](#)

[A.2.1.3.Kalite Politikasi](#)

[A.2.1.4.Talimat Prosedurler](#)

### A.2.2. Stratejik Amaçlar ve Hedefler

Üniversitenin amaçları ile bölümün hedeflerinin uyumunu ortaya koymak için özet bir matris hazırlanmıştır ([Kanıt A.2.2.1](#)). Hedefler, öncelik–sonralık ilişkisi gözetilmeksizin bir bütün olarak ele alınmakta ve her bir amaca eşit önem atfedilmektedir. Bununla birlikte, bazı hedeflerin daha kısa sürede gerçekleştirilebilir olması nedeniyle zaman dilimleri tanımlanmıştır. DKT Bölümü’nde, Başkent Üniversitesi’nin stratejik amaç ve temalarına bağlı kalınarak belirlenen stratejik hedeflere yönelik ilerlemenin izlenmesi amacıyla “Hedef İzleme ve Takip Formu” ile “Hedef Takip Formu” kullanılmakta; izleme ve değerlendirme faaliyetlerinin dönemlik veya yıllık periyotlarla gerçekleştirilmesi planlanarak bölüm düzeyinde hedeflerin sahiplenilmesi ve sürdürülebilirliğinin güçlendirilmesi amaçlanmaktadır (Kanıt A.2.2.2).

Kanıtlar:

[A.2.2.1.Strateji\\_Hedefler\\_Matrisi](#)

[A.2.2.2.Hedef\\_Izleme\\_Takip\\_Formu](#)

### **A.2.3. Performans Yönetimi**

Birimde performans; yönetim, eğitim-öğretim, araştırma ve toplumsal katkı alanlarında izlenmektedir. Yönetim performansı toplantı tutanakları ile; eğitim-öğretim performansı öğrenci başarısı ile; araştırma performansı yayın, projeler ile; toplumsal katkı performansı ise yürütülen etkinlik ve projelerle değerlendirilmektedir. Performans yönetimi, birimin stratejik hedefleriyle doğrudan ilişkilendirilmiş olup bu hedeflerde performans göstergeleri olarak belirtilmiştir. Her göstergede, kurumsal öncelikler dikkate alınarak veri kaynakları ve izlenme sıklıkları belirlenmiştir ([Kanıt A.2.3.1](#)). Henüz yeni açılan bir bölüm olması sebebiyle performans verileri henüz toplanmamış ve kontrol edilememiştir.

Planla aşamasında, birimin stratejik hedefleriyle uyumlu performans göstergeleri tanımlanmış, her bir gösterge için veri kaynakları ve izleme sıklıkları belirlenmiştir ([Kanıt A.2.3.1](#)). Uygula, kontrol et ve önlem al aşamaları ise bölümün yeni kurulmuş olması nedeniyle henüz yeterli veri birikimi oluşmadığından planlama düzeyinde kalmış olup, ilerleyen dönemlerde sistematik olarak işletilmesi öngörülmektedir.

**Kanıt:**

[A.2.3.1.Performans\\_Gostergeleri\\_Tablosu](#)

### **A.3. Yönetim Sistemleri**

Bu bölümde, DKT Bölümü'nün bilgi yönetim sistemleri, insan kaynağı ve süreç yönetimi PUKÖ döngüsüyle açıklanmaktadır.

#### **A.3.1. Bilgi Yönetim Sistemi**

Başkent Üniversitesi DKT Bölümü, eğitim-öğretim, araştırma, toplumsal katkı ve idari süreçlere ilişkin verilerin yönetiminde, üniversitenin Bilgi İşlem Daire Başkanlığı tarafından geliştirilen yazılımlar ile kurumsal e-posta servislerini kullanmaktadır. Bu kapsamda; idari kapsamda yazışmalar ve toplumsal katkı faaliyetlerinin duyurulmasında için EBYS, öğrenci bilgilerinin incelenmesinde Yönetim Bilgi Sistemi (YBS); eğitim-öğretim faaliyetlerinde Öğrenci Yönetim Sistemi (ÖYS); araştırma faaliyetlerinin izlenmesi ve raporlanmasında ise Başkent Üniversitesi Akademik Veri Sistemi (AVES) kullanılmaktadır ([Kanıt A.3.1.1](#); [Kanıt A.3.1.2](#); [Kanıt A.3.1.3](#); [Kanıt A.3.1.4](#)). Söz konusu yazılım ve portallara erişim, kurumsal e-posta adresleri üzerinden yetkilendirme yoluyla sağlanmaktadır. Veri güvenliği, üniversitenin bilgi güvenliği politikaları esas alınarak yürütülmekte; bu kapsamda Kişisel Verilerin Korunması Kanunu (KVKK), bilişim mevzuatları, Başkent/Net ve siber güvenliğe ilişkin kurumsal politika ve uygulamalar hayata geçirilmektedir ([Kanıt A.3.1.5](#); [Kanıt A.3.1.6](#); [Kanıt A.3.1.7](#); [Kanıt A.3.1.8](#); [Kanıt A.3.1.9](#)).

DKT Bölümü, Başkent Üniversitesi Bilgi Yönetim Sistemlerini kullanarak planla aşamasında bölümün veri kaydetme, izleme ve raporlama ihtiyaçları doğrultusunda kurumsal bilgi sistemlerini belirlemiştir. Bu doğrultuda EBYS, ÖYS, YBS ve AVES akademik ve idari işleyişte aktif olarak kullanılmaktadır ([Kanıt A.3.1.1](#); [Kanıt A.3.1.2](#); [Kanıt A.3.1.3](#); [Kanıt A.3.1.4](#)).

Kanıtlar:

[A.3.1.1.Elektronik Belge Yonetim Sistemi](#)

[A.3.1.2.Yonetim Bilgi Sistemi](#)

[A.3.1.3.Ogrenci Yonetim Sistemi](#)

[A.3.1.4.AVES](#)

[A.3.1.5.Bilgi Guvenligi Yonetim Politikasi](#)

[A.3.1.6.KVKK](#)

[A.3.1.7.Bilisim Mevzuatlari](#)

[A.3.1.8.Baskent Net Politikasi](#)

[A.3.1.9.Siber Guvenlik Kanunu](#)

### **A.3.2. İnsan Kaynakları Yönetimi**

DKT Bölümü'nde insan kaynakları hedefleri, üniversitenin stratejik hedefleriyle uyumlu olarak belirlenmektedir ([Kanıt A.3.2.1](#)). İnsan kaynaklarının yönetimi, üniversitenin Personel Daire Başkanlığı aracılığı ile gerçekleşmekte; kadro planlaması, bölümün eğitim-öğretim, araştırma ve gelişim ihtiyaçları dikkate alınarak yapılmaktadır (Kanıt A.3.2.2). Bölümde görevlendirilen personelin yetkinlikleri, görev tanımları, eğitim ve mesleki deneyimleri doğrultusunda belirlenmekte; idari ve destek hizmetlerinde görev yapan personelin eğitim ve liyakat düzeylerinin görevleriyle uyumu, üniversitenin görev tanımları ile sağlanmaktadır ([Kanıt A.3.2.3](#)).

PUKÖ yaklaşımıyla, planla aşamasında insan kaynağı ihtiyacı ve kadro planlaması yapılmış ve görev tanımları belirlenmiştir (Kanıt 3.2.1.2; [Kanıt 3.2.1.3](#)). Uygula, kontrol et ve önlem al aşamalarının ise elde edilecek geri bildirimler doğrultusunda görev dağılımları ve uygulamalarda yapılacak iyileştirmelerle ilerleyen dönemlerde sistematik olarak yürütülmesi öngörülmektedir.

Kanıtlar:

[A.3.2.1.Stratejik Hedefler](#)

[A.3.2.2.Kadro Planlamasi](#)

[A.3.2.3.Gorev Tanimlari](#)

### **A.3.3. Finansal Yönetim**

Bu bölüm İdari Mali İşler Dairesi / Satın Alma Müdürlüğü tarafından hazırlanacaktır.

### **A.3.4. Süreç Yönetimi**

DKT Bölümü olarak, süreç envanteri kapsamında eğitim-öğretim, araştırma, toplumsal katkı, süreçleri için komisyonlar oluşturulmuş görev yetki ve tanımları belirlenmiştir ([Kanıt A.3.4.1](#)). Ayrıca uygulama kapsamında standart oluşturmak için talimatlar belirlenmiş, talimatların etkin uygulanması için proses akışları hazırlanmıştır ([Kanıt A.3.4.2](#); [Kanıt A.3.4.3](#)). Her bir süreç için sorumlular koordinatörlükler bazında belirlenmiştir ([Kanıt A.3.4.4](#)).

PUKÖ yaklaşımı esas alındığında planla aşamasında, DKT Bölümü'nün süreç envanteri için eğitim-öğretim, araştırma, toplumsal katkı süreçleri tanımlanarak her bir süreç için koordinatörlükler oluşturulmuş, [talimatları ve iş akışları hazırlanmış, görevlileri ve görev tanımları belirlenmiştir \(Kanıt A.3.4.1, Kanıt A.3.4.2, Kanıt A.3.4.3 ve Kanıt A.3.4.4\)](#). Bölümün yeni kurulmuş olması nedeniyle

uygula, kontrol et ve önlem al aşamaları henüz sistematik olarak işletilememiş olup, bu aşamaların ilerleyen dönemlerde hayata geçirilmesi planlanmaktadır.

Kanıtlar:

[A.3.4.1.Koordinatorluk Gorev Tanitimi Sorumluluklari](#)

[A.3.4.2.Talimat Prosedurler](#)

[A.3.4.3.Proses Akislari](#)

[A.3.4.4.Koordinatorluk Uyeleri](#)

## **A.4. Paydaş Katılımı**

### **A.4.1. İç ve Dış Paydaş Katılımı**

DKT Bölümü'nde paydaşlar; üniversitenin stratejik, finansal ve dolaylı paydaş modelleri esas alınarak, bölümün stratejik hedefleriyle uyumları doğrultusunda gerekçeleri ve beklentileri belirlenerek tanımlanmıştır ([Kanıt A.4.1.1](#)). Bu yaklaşım ile paydaşların stratejik önem düzeyleri açık ve sistematik biçimde ortaya konulmuştur. Paydaşların belirlenmesi ve yönetilmesi amacıyla İç ve Dış Paydaş Koordinatörlüğü oluşturulmuş; görev tanımı, sorumlular ve üyeler belirlenmiş, ilgili talimatlar ve iş akışları hazırlanmıştır ([Kanıt A.4.1.2](#); [Kanıt A.4.1.3](#); [Kanıt A.4.1.4](#)). Paydaş görüşlerinin alınmasına başlanmış; bu kapsamda öğrenciler ile görevlendirme yoluyla bölüm derslerine katkı sağlayan öğretim elemanlarının görüşleri anketler aracılığıyla toplanarak değerlendirilmiş ve raporlanmıştır (Kanıt A.4.1.5 ve Kanıt A.4.1.6; Kanıt A.4.1.7). Yeni bir yapılanma sürecinde olan DKT Bölümü'nde, iç ve dış paydaşlarla düzenli ve sistematik bir iletişim sürecinin işletilmesi, paydaş katılımlı faaliyetlerin uygulamaya geçirilmesi, izlenmesi ve elde edilen geri bildirimler doğrultusunda iyileştirici önlemlerin alınması hedeflenmektedir.

PUKÖ yaklaşımı kapsamında planla aşamasında, DKT Bölümü'nün paydaşları üniversitenin stratejik, finansal ve dolaylı paydaş modelleri esas alınarak, bölümün stratejik hedefleriyle uyumları doğrultusunda belirlenmiş; bu süreci yürütmek üzere İç ve Dış Paydaş Koordinatörlüğü oluşturularak görev tanımları, sorumlular, talimatlar ve iş akışları tanımlanmıştır ([Kanıt A.4.1.1](#), [Kanıt A.4.1.2](#), [Kanıt A.4.1.3](#) ve [Kanıt A.4.1.4](#)). Uygula aşamasında paydaş görüşlerinin alınmasına başlanmış; öğrenciler ile görevlendirme yoluyla bölüm derslerine katkı sağlayan öğretim elemanlarının görüşleri anketler aracılığıyla toplanmış, analiz edilmiş ve raporlanmıştır (Kanıt A.4.1.5, Kanıt A.4.1.6; Kanıt A.4.1.7). Kontrol et ve önlem al aşamaları ise bölümün yeni kurulmuş olması nedeniyle henüz sistematik olarak işletilememiştir.

Kanıtlar:

[A.4.1.1.DKT Paydaslar](#)

[A.4.1.2.Paydas Koordinatorlugu](#)

[A.4.1.3.Paydas Talimat](#)

[A.4.1.4. Paydas İş Akislari](#)

A.4.1.5.Ogrenci\_Memnuniyet\_Anketi

A.4.1.6. Ogretim\_Elemanı\_Anketi

A.4.1.7.Paydas\_Analizi

### **A.4.2. Öğrenci Geri Bildirimleri**

DKT Bölümü'nde, öğrencilerin görüşlerinin alınmasına yönelik olarak 2025–2026 Güz

Dönemi'nde bireysel danışmanlık görüşmeleri ile Eğitim ve Öğretim / Program Geliştirme Koordinatörlüğü tarafından hazırlanan öğrenci memnuniyet anketi aracılığıyla geri bildirimler toplanmıştır (Kanıt A.4.2.1; Kanıt A.4.2.2). Bunun yanı sıra, üniversite genelinde her dönemin sonunda rutin olarak yürütülen kurumsal öğrenci memnuniyet anketi uygulaması gerçekleştirilmekte ve elde edilen sonuçlar dönem sonunda ilgili öğretim elemanlarıyla YBS üzerinden paylaşılmaktadır (Kanıt A.4.2.3). Bölüm yönetimi, öğrenci memnuniyet anketi sonuçlarını Eğitim ve Öğretim / Program Geliştirme Koordinatörlüğüne ileterek analiz edilmesini ve raporlanmasını sağlamaktadır (Kanıt A.4.2.4). Henüz yalnızca bir dönemlik faaliyete geçmiş bir bölüm olması nedeniyle, analiz edilen sonuçların akademik kurulda ele alınarak değerlendirilmesi planlanmaktadır. Ayrıca, geri bildirim uygulamalarının rutin hâle getirilmesi amacıyla bölüm tarafından Öğretim Elemanı Eğitim-Öğretim Takvimi oluşturulmuş; takvimde yer alan iş planlarının düzenli olarak izlenmesi hedeflenmiştir (Kanıt A.4.2.5). Bu kapsamda, her akademik dönemin başında ders izlencelerinin güncellenmesi ve bilgi paketi girişlerinin yapılması planlanmaktadır.

Bölümün uzaktan eğitim yoluyla yürütülen bir ders bulunmamakta olup, tüm bölüm dersleri yüz yüze gerçekleştirilmektedir ([Kanıt A.4.2.6](#)). Bununla birlikte, üniversite genelinde yer alan bazı ortak dersler çevrim içi olarak uygulanmaktadır. Bu kapsamda, üniversite tarafından yürütülen öğrenci memnuniyet anketlerinin sonuçlarının değerlendirilmesi beklenmektedir. Ayrıca, bölümün “*dijital materyal ve e-öğrenme içeriklerini derslere entegre etmek*” stratejik hedefi doğrultusunda, ilgili faaliyetlerin planlanması ve ilerleyen dönemlerde uygulamaya geçirilmesi hedeflenmektedir.

PUKÖ yaklaşımı kapsamında planla aşamasında, öğrencilerden geri bildirim alınmasına yönelik bireysel danışmanlık görüşmeleri ve öğrenci memnuniyet anketleri hazırlanmış, eğitim-öğretim takvimi oluşturulmuştur (Kanıt A.4.2.1, Kanıt A.4.2.2 ve Kanıt A.4.2.5). Uygula aşamasında, 2025–2026 Güz Döneminde öğrenci geri bildirimleri toplanmıştır. Kontrol et ve önlem al aşamalarının ise bölümün yeni kurulmuş olması nedeniyle, elde edilecek analiz sonuçlarının değerlendirilmesini takiben ilerleyen dönemlerde işletilmesi planlanmaktadır ([Kanıt A.4.2.6](#)).

Kanıtlar:

A.4.2.1.Bireysel\_Danismanlik\_Tutanagi\_Ornegi

A.4.2.2.Ogrenci\_Memnuniyet\_Anketi

A.4.2.3.YBS\_Ekrani

A.4.2.4.Ogrenci\_Geribildirim\_Analizi

A.4.2.5. Ogretim\_Elemanı\_Takvimi

[A.4.2.6. Yeterlilik\\_Kosullari\\_Kurallari](#)

### A.4.3. Mezun İlişkileri

DKT Bölümü'nün mezunu olmaması nedeniyle “A.4.3.Mezun İlişkileri” başlığı sadece PUKÖ Döngüsü olarak açıklanmıştır.

Henüz bir dönemdir faaliyette olan DKT Bölümü'nün mezun öğrencisi bulunmamaktadır. Ancak PUKÖ döngüsü kapsamında planla aşamasına başlanmış; bu doğrultuda Mezunlarla İletişim Koordinatörlüğü oluşturularak üyeleri belirlenmiştir ([Kanıt A.4.3.1](#)). Bölümün mezun vermeye başlamasını takiben, mezunlarla iletişimin kurulması ve sistematik veri toplanmasını sağlamak amacıyla ilgili koordinatörlük tarafından talimatların hazırlanması, görev tanımlarının netleştirilmesi, iş akışlarının oluşturulması ve gerekli formların geliştirilmesi planlanmaktadır.

**Kanıt:**

#### [A.4.3.1. Koordinatörlük Sorumluları](#)

### **A.5. Uluslararasılaşma**

DKT Bölümü olarak, üniversitenin uluslararasılaşma hedeflerine göre süreçler düzenlenmiş, bölümün yapısı şekillendirilmiştir. Uluslararasılaşma temasına ilişkin sonuçların periyodik olarak takip edilmesi için planlamalar gerçekleştirilmektedir.

#### **A.5.1. Uluslararasılaşma Süreçlerinin Yönetimi**

DKT Bölümü'nün misyonu ve vizyonu doğrultusunda, uluslararasılaşma alanları öğrenci hareketliliği, öğretim elemanı hareketliliği ve araştırma projeleri kapsamında yapılandırılmıştır. Bu çerçevede, üniversitenin stratejik amaçları ile Yükseköğretim Kurumları için El Kitabı ve üniversitenin uluslararasılaşma politikası dikkate alınarak hazırlanmıştır ([Kanıt A.1.5.1](#); [Kanıt A.1.5.2](#)). Buna göre bölümün stratejik hedefleri “*H1 Uluslararası indeksli dergilerde her yıl en az 3 yayın hazırlamak*”; “*Yabancı öğrenci alımı konusunda faaliyet göstermek*”; “*Erasmus+ ve ikili anlaşmalarla öğrenci/akademisyen değişimini artırmak*”; “*Bölümün görünürliğini artırmak için uluslararası yayın ve sunumlar yapmak*” olarak belirlenmiştir.

Üniversitenin stratejik amaçları ve bölümün stratejik hedeflerinin gerçekleştirilmesi amacıyla bölüm bünyesinde ilgili Uluslararası İlişkiler ve Değişim Programları Koordinatörlüğü oluşturularak sorumlular ve üyeler tanımlanmıştır ([Kanıt A.1.5.3](#)). Koordinatörlüğün görev tanımları netleştirilmiş ve buna ilişkin talimatlar hazırlanmıştır ([Kanıt A.1.5.4](#); [Kanıt A.1.5.5](#)). Uluslararasılaşma hedeflerinin daha sistematik ve sürdürülebilir biçimde yürütülmesi amacıyla, üniversitenin Erasmus+ süreçleri ile uyumlu proses akış planı oluşturulmuştur ([Kanıt A.1.5.6](#)).

Öğrenci hareketliliği kapsamında, üniversitenin Değişim Programları Yönergesi'ne göre öğrencilerin bu hareketlilikten yararlanabilmesi için Madde 6.1 uyarınca en az bir dönemi tamamlamış olma koşulu bulunmaktadır ([Kanıt A.1.5.7](#)). DKT Bölümü hâlihazırda birinci sınıf öğrencilerinin yalnızca bir dönemini tamamlamış olması nedeniyle, uluslararası öğrenci hareketliliğine ilişkin uygulama aşaması henüz başlatılamamıştır.

DKT Bölümü'nün misyon ve vizyonu doğrultusunda, üniversitenin stratejik amaçları doğrultusunda Yükseköğretim Kurumları için El Kitabı ve uluslararasılaşma politikaları dikkate alınarak öğrenci, öğretim elemanı ve araştırma projelerine yönelik uluslararasılaşma hedefleri belirlenmiş, koordinatörlük oluşturularak, üye ve görev tanımları belirlenmiştir ([Kanıt A.1.5.1](#), [Kanıt A.1.5.2](#), [Kanıt A.1.5.3](#) ve [Kanıt A.1.5.4](#)). İlgili koordinatörlük tarafından talimatları ve iş akışları hazırlanmıştır ([Kanıt A.1.5.5](#) ve [Kanıt A.1.5.6](#)). Bölüm, henüz ikili araştırmaları gerçekleştirme aşamasında olduğundan ve öğrenciler yönergesine göre henüz Erasmus hareketliliğinden yararlanamaması nedeniyle uygulama, kontrol etme ve izleme aşamaları gerçekleştirilememiştir ([Kanıt A.1.5.7](#)).

#### **Kanıtlar**

[A.5.1.1 Erasmus El Kitabı 2025](#)

[A.5.1.2.Uluslararasılaşma Politikası](#)

[A.5.1.3. Erasmus Koordinatörlüğü](#)

[A.5.1.4.Koordinatörlük Görev Tanımı](#)

[A.5.1.5.Erasmus Talimat](#)

[A.5.1.6.Erasmus Proses Akışları](#)

[A.5.1.7.Dğişim Programları Yönetmeliği](#)

### **A.5.2. Uluslararasılaşma Kaynakları**

Üniversitenin vizyonu çerçevesinde yer alan uluslararasılaşma hedeflerine yönelik faaliyetler, ilgili rektör yardımcısının koordinasyonu ve Uluslararası İlişkiler ve Değişim Programları Koordinatörlüğü'nün iş birliğiyle yürütülmektedir ([Kanıt A.5.2.1](#)). Anılan koordinatörlük bünyesinde Erasmus, Mevlâna ve Farabi değişim programlarının yanı sıra ikili iş birliği ve anlaşmalar ile uluslararası öğrenci ve uluslararası projelere yönelik birimler oluşturulmuştur.

Erasmus+ hareketlilik faaliyetlerine ilişkin hibe kullanımları, T.C. Dışişleri Bakanlığı Avrupa Birliği Başkanlığı AB Eğitim ve Gençlik Programları Merkezi Başkanlığı tarafından 2025 yılında yayımlanan Yükseköğretim Kurumları için El Kitabı'nda "6. Hibe Desteği, Süre ve Hibe Hesaplamaları" başlığı altında belirtilen esaslar doğrultusunda gerçekleştirilmektedir ([Kanıt A.5.2.2](#)). Bölümün henüz yakın dönemde faaliyete geçmesi ve yönetmelik gereği öğrenci hareketliliğinin sağlanmaması nedeniyle uygulama, kontrol etme ve önleme aşamaları henüz gerçekleştirilmemiştir.

Kanıtlar:

[A.5.2.1.Erasmus\\_Koordinatorlugu](#)

[A.5.2.2.Erasmus\\_El\\_Kitabi\\_2025](#)

### **A.5.3. Uluslararasılaşma Performansı**

Bölümün, üniversitenin uluslararasılaşma stratejik alanlarına ilişkin hedefleri belirlenmiştir. Bu kapsamda, söz konusu stratejik hedeflere yönelik performans göstergeleri bölüm bünyesinde oluşturulan Uluslararası İlişkiler ve Değişim Programları Koordinatörlüğü tarafından tanımlanmıştır ([Kanıt A.5.3.1](#)). DKT Bölümü'nün eğitim faaliyetlerine 2025–2026 Güz Dönemi itibarıyla başlamış olması nedeniyle, öğrenciler ve öğretim elemanları henüz değişim programlarından yararlanamamıştır; bu süreç planlama aşamasında ele alınmıştır. Bu doğrultuda, uygulama, kontrol etme ve önlem alma faaliyetlerinin sistematik biçimde izlenebilmesi amacıyla koordinatörlük yapılandırılması ve faaliyetleri gerçekleştirilmiştir ([Kanıt A.5.3.2](#)).

Kanıtlar:

[A.5.3.1.Performans\\_Gostergeleri](#)

[A.5.3.2. Erasmus\\_Talimat](#)

## **B. EĞİTİM VE ÖĞRETİM**

Bu bölüm, DKT bölümünde yürütülen eğitim ve öğretim süreçlerinin Yükseköğretim Kalite Güvencesi sistemi çerçevesinde, planlama, uygulama, izleme ve iyileştirme boyutlarıyla bütüncül olarak değerlendirilmesine ilişkin bulguları sunmak amacıyla hazırlanmıştır.

### **B.1. Program Tasarımı, Değerlendirmesi ve Güncellenmesi**

DKT bölümü eğitim programı; bölümün misyonu, alanın bilimsel ve mesleki gereklilikleri ile Türkiye Yükseköğretim Yeterlilikler Çerçevesi (TYYÇ) esas alınarak yapılandırılmıştır ([Kanıt B.1.1.1](#)). Programların tasarımında, program amaçları ve öğrenme çıktılarının gereklilikleri dikkate alınmakta; disipline özgü ölçütler, ulusal standartlar ve DKT Ulusal Çekirdek Eğitim Programı doğrultusunda bütüncül bir yaklaşım benimsenmektedir ([Kanıt B.1.1.2](#)). Bu kapsamda, öğretim programlarının öğrencilerin ve toplumun ihtiyaçlarına yanıt verecek biçimde düzenli aralıklarla değerlendirilmesi ve gerekli görülen durumlarda güncellenmesi temel ilke olarak kabul edilmektedir.

### **B.1.1. Programların Tasarımı ve Onayı**

DKT bölümünde eğitim programlarının tasarımı, üniversitenin kalite güvencesi yaklaşımıyla uyumlu olarak; alanın bilimsel ve mesleki gereklilikleri ile TYYÇ ve UÇEP esas alınarak yürütülmektedir ([Kanıt B.1.1.1](#); [Kanıt B.1.1.2](#)). Programların oluşturulması ve güncellenmesi süreçlerinde, başta öğrenciler ve öğretim elemanları olmak üzere iç paydaşların görüşleri alınmaktadır. Bu kapsamda, öğrenci ve öğretim elemanlarının görüşleri memnuniyet anketleri ve akademik kurul toplantıları aracılığıyla toplanmaktadır (Kanıt B.1.1.3; Kanıt B.1.1.4; Kanıt B.1.1.5). Elde edilen geri bildirimler; bölüm tarafından belirlenen paydaş geri bildirim yönetimi analizi prosedürüne uygun bir şekilde yorumlanması ile program amaçları, öğrenme çıktıları, ders içerikleri ve öğretim yöntemlerinin belirlenmesi için önemli girdiler olarak kabul edilmekte ve uygun kararlar alınmaktadır (Kanıt B.1.1.6; [Kanıt B.1.1.7](#)).

Uzaktan ve karma eğitim süreçlerine ilişkin olarak, DKT bölümünde bugüne kadar öğrenme çıktılarının niteliğini etkileyecek zorunlu bir uzaktan eğitime geçiş durumu oluşmamıştır. Bu nedenle DKT bölümünde öğretim faaliyetleri ağırlıklı olarak yüz yüze yürütülmekte olup, ders materyallerinin paylaşımı ve öğrenme sürecinin desteklenmesi amacıyla öğrenci öğrenme yönetim sistemi kullanılmaktadır ([Kanıt B.1.1.8](#)). Bununla birlikte bölüm, olası uzaktan veya karma eğitim gereksinimlerine yönelik olarak kurumsal düzeyde bir politika benimsemiştir ([Kanıt B.1.1.9](#)). Bölümümüzde uzaktan eğitim uygulamalarına geçiş sağlanmadığı için esnekliğin izlenmesi süreci için ek bir uygulamaya başvurulmamıştır.

DKT bölümünde eğitim ve öğretim faaliyetleri DKT bölümü Eğitim ve Öğretim/Program Geliştirme Koordinatörlüğü tarafından belirlenen temel ilkeler ve iş akış planları doğrultusunda yapılandırılmaktadır ([Kanıt B.1.1.10](#); [Kanıt B.1.1.11](#)). Derslerin öğrenme çıktıları, program amaçlarıyla uyumlu olacak şekilde tanımlanmakta; öğretim yöntemleri ile ölçme-değerlendirme süreçleri bu çıktıları destekleyecek biçimde planlanmaktadır ([Kanıt B.1.1.12](#)). Geliştirilen teorik derslerde anlatım, soru-cevap, beyin temelli öğrenme ve senaryo temelli öğrenme gibi öğrenci katılımını destekleyen öğretim yöntem ve tekniklerinden yararlanılmaktadır ([Kanıt B.1.1.13](#); [Kanıt B.1.1.14](#)).

Planlama aşamasında eğitim programları, üniversitenin kalite güvencesi yaklaşımıyla uyumlu olarak TYYÇ ve alanın bilimsel–mesleki gereklilikleri dikkate alınarak planlanmıştır. Program tasarımı ve güncellenmesi süreçlerinde öğrenciler ve öğretim elemanları iç paydaş olarak belirlenmekte, geri bildirimlerin hangi yöntemlerle toplanacağı önceden tanımlanmaktadır. Olası uzaktan veya karma eğitim gereksinimlerine yönelik temel ilkeler, bölüm tarafından benimsenen politika çerçevesinde belirlenmiştir. Henüz yeni bir yapılanma olması nedeniyle öğrenci, öğretim üyesi beklentileri dikkate alınmaktadır ve uygulamaya yönelik AKTS ders yükleri konusunda planlamalara devam edilmektedir.

#### **Kanıtlar:**

[B.1.1.1.TYYÇ](#)

[B.1.1.2.Dkt Alani Cekirdek Egitim Programi](#)

[B.1.1.3.Ogrenci\\_Memnuniyet\\_Anketi](#)

[B.1.1.4.Ogretim\\_Elemanı\\_Memnuniyet\\_Anketi](#)

[B.1.1.5.Akademik\\_Kurul\\_Toplantı\\_Tutanağı\\_Ornegi](#)

[B.1.1.6.Ogrenci\\_Memnuniyet\\_Anketi\\_Sonuclari](#)

[B.1.1.7.Paydas\\_Geri\\_Bildirim\\_Yonetimi\\_Ve\\_Analizi\\_Proseduru](#)

[B.1.1.8.Ogrenci\\_Bilgi\\_Sistemi](#)

[B.1.1.9.Uzaktan\\_Egitim\\_Politika\\_Belgesi](#)

[B.1.1.10.Egitim\\_Ogretim\\_Talimati](#)

[B.1.1.11.Egitim Ogretim Süreci Proses Akis Planı](#)

[B.1.1.12.Ders Program Kazanımları Matrisi](#)

[B.1.1.13.Ders İzence Orneği 1](#)

[B.1.1.14.Ders İzence Orneği 2](#)

## **B.1.2. Programın Ders Dağılım Dengesi**

Programın ders dağılım dengesi, program öğrenme çıktıları, TYYÇ yeterlilikleri ve UÇEP dikkate alınarak planlanmaktadır ([Kanıt B.1.2.1](#)). DKT Bölümü eğitim programında derslerin dağılımı ve program yapısı; temel alan bilgisi, mesleki bilgi ve beceri kazandırmaya yönelik dersler ile destekleyici dersler arasında dengeli bir yapı oluşturacak şekilde planlanmıştır ([Kanıt B.1.2.2](#)). Programda yer alan derslerin teorik ve uygulamalı bileşenleri, program çıktılarıyla uyumlu olacak biçimde yapılandırılmaktadır. Bu kapsamda, her yarıyıldaki ders sayısı ve AKTS yükleri düzenli olarak izlenmekte ve bölüm toplantılarında değerlendirilmektedir ([Kanıt B.1.2.3](#)).

Derslerin yarıyıllara göre dağılımı ve AKTS değerleri, öğrenci iş yükü esas alınarak belirlenmekte ve programın genel öğrenme çıktılarıyla bütünlük içerisinde düzenlenmektedir ([Kanıt B.1.2.4](#); [Kanıt B.1.2.5](#)). Bölümün yeni kurulmuş olması nedeniyle ilk dönemlerde açılan dersler ağırlıklı olarak teorik içeriklerden oluşmuş olup izleyen akademik yıllar için uygulamalı derslerin ve saha temelli öğrenme etkinliklerinin programa kademeli olarak eklenmesi planlanmıştır. Ders sayısı ve haftalık ders saatleri, öğrencilerin sosyal, kültürel, sportif ve bilimsel etkinliklere katılımını destekleyecek şekilde düzenlenmiştir ([Kanıt B.1.2.2](#)).

Öğretim elemanı iş yükü ve uzmanlık alanlarının ders dağılımına yansıtılmasına yönelik sistematik bir yöntem henüz uygulanmamıştır. Bununla birlikte, mevcut uygulamada dersler, bölümün mevcut öğretim elemanı sayısı ve derslerin sürdürülebilirliği gözetilerek planlanmakta; bu alanda iyileştirmeye açık bir durum olduğu program tarafından kabul edilmektedir.

### **Kanıtlar**

[B.1.2.1.UCEP](#)

[B.1.2.2.Bilgi Paketi](#)

[B.1.2.3.Bolum\\_Toplantı\\_Tutanagi\\_Orneği](#)

[B.1.2.4.Dersler\\_Akts\\_Krediler](#)

[B.1.2.5.Program\\_Yeterlilikleri\\_Kazanımları](#)

## **B.1.3. Ders Kazanımlarının Program Çıktılarıyla Uyumu**

DKT Bölümü eğitim programı, eğitim amaçlarını ve öğrenme çıktılarının gerçekleştirilmesini sağlamak amacıyla öğretim ve değerlendirme süreçleri, program ve ders öğrenme çıktılarıyla uyumlu biçimde yapılandırılmaktadır ([Kanıt B.1.3.1](#); [Kanıt B.1.3.2](#); [Kanıt B.1.3.3](#); [Kanıt B.1.3.4](#)). Bu ilişki, ders bilgi paketlerinde yer alan ders öğrenme kazanımları ile program çıktıları arasındaki eşleştirme matrisi aracılığıyla tanımlanmaktadır ([Kanıt B.1.3.2](#); [Kanıt B.1.3.5](#); [Kanıt B.1.3.6](#)).

Program amaçları ve öğrenme çıktıları, kamuya açık olacak şekilde birimin web sayfasında yayımlanan program bilgi paketleri ve ders bilgi paketleri aracılığıyla öğrenciler ve tüm paydaşların erişimine sunulmaktadır ([Kanıt B.1.3.6](#)). Ders bilgi paketlerinde; dersin amacı, öğrenme kazanımları, içerik, öğretim yöntemleri, ölçme-değerlendirme yaklaşımları ve AKTS iş yükü bilgileri yer almaktadır ([Kanıt B.1.3.7](#)).

Öğrencilerin araştırma yetkinliklerini geliştirmeye yönelik olarak program kapsamında proje, ödev ve

uygulamaya dayalı öğrenme etkinliklerine yer verilmekte; bu kapsamda öğrencilerin bilimsel düşünme, veri toplama, analiz ve raporlama becerileri proje çalışmaları aracılığıyla desteklenmektedir ([Kanit B.1.3.8](#); [Kanit B.1.3.9](#)).

#### **Kanıtlar**

[B.1.3.1.Kazanımlar](#)

[B.1.3.2.Ders Programları Kazanımı Matrisi](#)

[B.1.3.3.Olçme Değerlendirme](#)

[B.1.3.4.Program Yeterlilikleri](#)

[B.1.3.5.Program Bilgi Paketi](#)

[B.1.3.6.Tıyc Program Yeterlilikleri Matrisi](#)

[B.1.3.7.Ders İzence Örneği](#)

[B.1.3.8.Öğrenci Projeleri Talimatı](#)

[B.1.3.9.Bitirme Projesi İzencesi](#)

#### **B.1.4. Öğrenci İş Yüküne Dayalı Ders Tasarımı**

DKT Bölümü eğitim programında derslere ait AKTS kredileri, öğrenci iş yüküne dayalı olarak belirlenmektedir. AKTS hesaplamaları, üniversite genelinde belirlenen AKTS ve öğrenci iş yükü hesaplama ilkeleri doğrultusunda standart bir çerçevede yapılmaktadır ([Kanit B.1.4.1](#)). Öğrenci iş yükü; teorik ders saatleri, uygulamalar, ödevler, projeler, sınavlara hazırlık ve bireysel çalışma süreleri dikkate alınarak hesaplanmakta ve toplam iş yükü 30 saat olacak şekilde 1 AKTS olarak kredilendirilmektedir ([Kanit B.1.4.2](#)). Programa ve program kapsamındaki derslere ilişkin bilgi paketlerinde; programın amaçları, öğrenme kazanımları, AKTS yapısı, ölçme ve değerlendirme ilkeleri ile kabul koşulları gibi temel bilgiler kamuya açık olacak şekilde yapılandırılmıştır. Derslere ait iş yükü bileşenleri ve AKTS değerleri ise ders bilgi paketlerinde ayrıntılı olarak tanımlanmakta ve öğrencilerin ders seçim sürecinde bilinçli karar verebilmelerini desteklemek amacıyla şeffaf biçimde sunulmaktadır. ([Kanit B.1.4.2](#); [Kanit B.1.4.3](#); [Kanit B.1.4.4](#)). Derslere ait bilgi paketlerinde ayrıca dersin amacı, öğrenme kazanımları, öğretim yöntemleri ve ölçme-değerlendirme yaklaşımları yer almakta olup, bu bilgiler öğrenci iş yükü temelli ders tasarımını destekleyecek şekilde yapılandırılmaktadır ([Kanit B.1.4.3](#)). Program kapsamında derslere ilişkin öğrenci iş yükünün doğrudan ölçülmesine yönelik yapılandırılmış iş yükü anketleri henüz uygulanmamaktadır.

Program kapsamında öğrencilerin staj ve işyeri eğitimine ilişkin birim dışı deneyimleri henüz uygulamaya alınmamış olmakla birlikte, bu süreçlerin ilerleyen dönemlerde tanımlı ve güvence altına alınmış bir yapı içerisinde yürütülmesine yönelik düzenlemeler yapılmıştır ([Kanit B.1.4.5](#); [Kanit B.1.4.6](#); [Kanit B.1.4.7](#); [Kanit B.1.4.8](#)). Uygulama ve kurum dışı deneyimlere ilişkin ilke ve süreçler, ilgili talimat, prosedür ve iş akışları aracılığıyla tanımlanmış olup, bu çerçevede kurumsal hazırlıklar tamamlanmıştır ([Kanit B.1.4.5](#); [Kanit B.1.4.6](#); [Kanit B.1.4.7](#); [Kanit B.1.4.8](#)).

Bölümde uluslararası hareketlilik programları kapsamında öğrenci iş yüküne dayalı AKTS kredi transferine ilişkin fiili bir uygulama henüz bulunmamaktadır. Bununla birlikte, üniversitenin Uluslararasılaşma Genel Politikası ile Uluslararası İlişkiler ve Değişim Programları Prosedürü kapsamında, uluslararası hareketlilik süreçlerinde AKTS temelli kredi transfer sisteminin esas alındığı ve bu kredilerin resmi transkriptler üzerinden izlenebilirliğinin kurumsal olarak güvence altına alındığı tanımlanmıştır ([Kanit B.1.4.9](#); [Kanit B.1.4.10](#)).

Planlama aşamasında derslerin AKTS kredileri, üniversite genelinde belirlenen öğrenci iş yükü hesaplama ilkeleri doğrultusunda planlanmaktadır. Ders ve program bilgi paketlerinin, öğrenme kazanımları, AKTS yapısı ve ölçme-değerlendirme ilkelerini içerecek şekilde yapılandırılması

hedeflenmektedir. Uygulama aşamasında derslere ait AKTS kredileri öğrenci iş yüküne dayalı olarak hesaplanmakta ve ders bilgi paketleri aracılığıyla kamuya açık biçimde sunulmaktadır. Staj ve kurum dışı uygulamalara ilişkin ilke ve süreçler tanımlanmış, uygulamaya yönelik kurumsal hazırlıklar devam etmektedir.

[B.1.4.1.Akts Kredi Sistemi](#)

[B.1.4.2.Ders Bilgi Paketi](#)

[B.1.4.3.Ornek Ders Izlencesi](#)

[B.1.4.4.Program Ders Bilgi Paketi](#)

[B.1.4.5.Uygulama Dersleri Talimatı](#)

[B.1.4.6.Uygulama Dersleri Proseduru](#)

[B.1.4.7.Kurum Dışı Uygulama İş Akisi](#)

[B.1.4.8.İleri Klinik Uygulama İzence Ornegi](#)

[B.1.4.9.Uluslararasılaşma Genel Politika Dokümanı](#)

[B.1.4.10.Uluslararası İlişkiler Ve Değişim Programları Proseduru](#)

### **B.1.5. Programların İzlenmesi ve Güncellenmesi**

Programların içerik, amaç ve öğrenme çıktıları ders ve program bilgi paketlerinde tanımlanmış olup, ders öğrenme çıktıları ile program yeterlilikleri arasındaki ilişkilendirme bilgi paketleri üzerinden izlenebilmektedir ([Kanıt B.1.5.1](#); [Kanıt B.1.5.2](#)). Program yeterliliklerine ulaşıp ulaşılmadığı, ders öğrenme çıktıları ile program yeterlilikleri arasındaki ilişkilendirme matrisleri üzerinden kontrol edilmektedir ([Kanıt B.1.5.3](#); [Kanıt B.1.5.4](#)).

Program güncellemeleri, bölüme ait eğitim-öğretim talimatı ve tanımlı eğitim-öğretim süreç akış planı çerçevesinde, ilgili kurul ve komisyonlar tarafından yürütülmekte ve izlenmektedir ([Kanıt B.1.5.5](#); [Kanıt B.1.5.6](#)) Programın uygulama süresi ve mezun geri bildirimleri henüz yeterli düzeye ulaşmadığından, program yeterliliklerine ulaşamadığına ilişkin kapsamlı bir değerlendirme ve buna bağlı iyileştirme uygulaması henüz gerçekleştirilememiştir. Programların tercih edilme oranları düzenli olarak izlenmekte olup, bu veriler doğrultusunda programın tanıtımına yönelik bilgilendirme ve görünürlük artırıcı çalışmalar gerçekleştirilmektedir ([Kanıt B.1.5.7](#); [Kanıt B.1.5.8](#); [Kanıt B.1.5.9](#)).

Programların akreditasyon süreçlerine yönelik farkındalık ve teşvik, kalite yönetim sistemi kapsamında tanımlanmıştır ([Kanıt B.1.5.10](#)). Program kapsamında uzaktan eğitim yoluyla yürütülen derslere ilişkin fiili bir uygulama henüz bulunmamaktadır. Bununla birlikte, Başkent Üniversitesi Uzaktan Eğitim Genel Politika Dokümanı çerçevesinde uzaktan eğitim faaliyetlerinin planlanması, yürütülmesi, izlenmesi ve güncellenmesine yönelik ilke, sorumluluk ve süreçler kurumsal düzeyde tanımlanmıştır ([Kanıt B.1.5.11](#)). Olası uzaktan eğitim uygulamalarında, ders içeriklerinin hazırlanması, ölçme-değerlendirme süreçleri, öğrenci ve öğretim elemanı etkileşimi ile öğrenme yönetim sistemi üzerinden izleme ve raporlama mekanizmalarının BUZEM koordinasyonunda yürütülmesi öngörülmektedir. Bu kapsamda program, uzaktan eğitim uygulamalarına geçilmesi durumunda izleme ve güncelleme süreçlerini işletmeye hazır bir kurumsal altyapıya sahiptir ([Kanıt B.1.5.11](#)).

Planlama aşamasında program içerikleri, amaçları ve öğrenme çıktıları ders ve program bilgi paketlerinde tanımlanmıştır. Ayrıca, ders öğrenme çıktıları ile program yeterlilikleri arasındaki ilişkilendirme matrisleri ve izleme mekanizmaları belirlenmiştir. Akreditasyon süreçleri ve uzaktan eğitim uygulamaları için gerekli planlama kurumsal düzeyde uygulanmaktadır.

#### **Kanıtlar:**

[B.1.5.1.Ders Bilgi Paketleri](#)

[B.1.5.2 Ders İzlencesi Ornegi](#)

- [B.1.5.3.Ders Programlari Kazanimi Matrisi](#)
- [B.1.5.4.Tyyc Program Yeterlilikleri Matrisi](#)
- [B.1.5.5.Egitim Ogretim Talimati](#)
- [B.1.5.6.Egitim Ogretim Süreci Proses Akis Planı](#)
- [B.1.5.7.Yok Atlas Verileri](#)
- [B.1.5.8.Tanitim Videosu](#)
- [B.1.5.9.Instagram Paylasim](#)
- [B.1.5.10.Kalite Yonetim Sistemi](#)
- [B.1.5.11.Uzaktan Egitim Politika Belgesi](#)

## **B.1.6. Eğitim ve Öğretim Süreçlerinin Yönetimi**

Bölümümüz bünyesinde eğitim-öğretim faaliyetlerinin aksamadan yürütülmesi amacıyla tüm akademik personele ait bilgiler, görev tanımları, yetkiler sorumlulukları net bir şekilde belirlenmiştir ([Kanıt B.1.6.1](#); [Kanıt B.1.6.2](#); [Kanıt B.1.6.3](#)). Aynı zamanda koordinatörlükler oluşturularak görev tanımları belirlenmiştir gerçekleştirilmektedir ([Kanıt B.1.6.4](#); [Kanıt B.1.6.5](#)).

Eğitim programlarının tasarımı ve güncellenmesi aşamalarında, TYYÇ ve UÇEP esas alınmaktadır ([Kanıt B.1.6.6](#)). Eğitim faaliyetleri, her akademik yıl başında ilan edilen akademik takvim doğrultusunda titizlikle yürütülmektedir ([Kanıt B.1.6.7](#)). Programların değerlendirilmesi sürecinde ise iç paydaşlardan (öğrenciler, öğretim üyeleri) alınan geri bildirimler kullanılmakta ve bu veriler ışığında müfredat iyileştirme çalışmaları yapılmaktadır ([Kanıt B.1.6.8](#); [Kanıt B.1.6.9](#); [Kanıt B.1.6.10](#)).

Bölümümüz, üniversitenin eğitim vizyonu doğrultusunda disiplinlerarası iş birliğini önceliklendirerek kurumsal eğitim kalitesine uzmanlık desteği sunmaktadır. Bu kapsamda, öğretim üyelerimiz multidisipliner alanlarda da eğitim öğretim faaliyeti gerçekleştirmektedir ([Kanıt B.1.6.11](#)).

### **Kanıtlar**

- [B.1.6.1.Organizasyon Semasi](#)
- [B.1.6.2.Akademik Kadro](#)
- [B.1.6.3.Akademik Personel Gorev Tanimlari](#)
- [B.1.6.4.Bolum Koordinatörlükleri Sorumlu Uyeler](#)
- [B.1.6.5.Koordinatörlük Gorev Tanitimi Ve Sorumluluklari](#)
- [B.1.6.6.Egitim Ogretim Genel Politika Dokumani](#)
- [B.1.6.7.On Lisans Lisans Programlari Takvimi](#)
- [B.1.6.8.Ogrenci Memnuniyet Anketi](#)
- [B.1.6.9.Ogretim Elemani Memnuniyet Anketi](#)
- [B.1.6.10.Ogrenci Memnuniyeti Anketi Sonuclari](#)
- [B.1.6.11.Gelisimsel Dil Bozukluklari Izlencesi](#)

## **B.2. Programların Yürütülmesi**

Bölümümüz, nitelikli mezun yeterliliklerine ulaşmak adına öğrenci merkezli ve yetkinlik temelli bir eğitim modeli ile ölçme-değerlendirme yöntemlerini benimsemiştir. Bu kapsamda yaptığımız çalışmalar; öğrenci kabulünden diploma aşamasına ve yeterliliklerin tanınmasına kadar tüm süreçlerin açık kriterlere bağlanmasını ve bu kuralların fırsat eşitliği ile akademik dürüstlük ilkeleriyle tutarlı şekilde uygulanmasını içermektedir.

### **B.2.1. Öğretim Yöntem ve Teknikleri**

Bölümümüzde öğretim yöntemleri; dersin öğrenme çıktılarına, DKT UÇEP ve öğrenci geri bildirimlerine dayalı olarak karşılaştırılmaktadır ([Kanıt B.2.1.1](#); Kanıt B.2.1.2). Bölümümüzde öğretim yöntemleri; her bir dersin Ders-Program Kazanımları Matrisi'ndeki ilişki düzeyleri esas alınarak, teorik bilginin mesleki yetkinliğe ve ilerideki klinik becerilere en etkin şekilde dönüşmesini sağlayacak bir hiyerarşiyle belirlenmektedir ([Kanıt B.2.1.3](#)).

Bölümümüzde eğitim-öğretim süreci, öğrencinin bilgiyi pasif bir şekilde alması yerine, klinik muhakeme becerilerini geliştirecek aktif katılımı üzerine inşa edilmiştir. Henüz klinik uygulama aşamasına geçilmemiş olmasına rağmen, kuramsal derslerde vaka temelli öğrenme, problem çözme ve beyin temelli öğrenme ilkelerinden yararlanılarak öğrencinin klinik düşünme süreçleri desteklenmektedir. Derslerde temel anlatım yönteminin yanı sıra etkileşimi ve öğrenci katılımını artıran soru-cevap teknikleri ile video analizleri etkin bir şekilde kullanılmaktadır ([Kanıt B.2.1.4](#); [Kanıt B.2.1.5](#)). Bölümümüzde uzaktan ve karma eğitim süreçleri, ders notlarının, interaktif materyallerin ve asenkron kaynakların düzenli olarak paylaşıldığı ÖYS üzerinden yürütülmekte; bu sayede öğrencilerin öğretim materyallerine zamandan ve mekândan bağımsız erişimi sağlanarak öğrenme süreci desteklenmektedir ([Kanıt B.2.1.6](#)).

Bölümümüzde öğrencilerin araştırma süreçlerine katılımı, eğitim müfredatında araştırma becerilerini kazandırmaya yönelik derslerin stratejik olarak tanımlanmasıyla planlanmıştır ([Kanıt B.2.1.7](#); [Kanıt B.2.1.8](#)). Öğrencilerin araştırma süreçlerine katılımı, müfredatımızdaki ilgili derslerle bütünleşmiş bir şekilde planlanmış olup; bu süreçlerin standartları resmîyete dökülmüştür. Bu düzenlemeler aracılığıyla öğrencilerin akademik yazım, temel araştırma yöntemleri ve kanıta dayalı uygulama prensiplerini kuramsal düzeyde kazanmaları için gerekli akademik ve teknik altyapı eksiksiz olarak sağlanmıştır ([Kanıt B.2.1.9](#)).

Kanıtlar

[B.2.1.1.Dkt Ulusal Çekirdek Eğitim Programı](#)

[B.2.1.2.Oğrenci\\_Memnuniyet\\_Anketi](#)

[B.2.1.3.Ders Program Kazanımları Matrisi](#)

[B.2.1.4.Ders İzlençe Örneği 1](#)

[B.2.1.5.Ders İzlençe Örneği 2](#)

[B.2.1.6.Oğrenci Bilgi Sistemi](#)

[B.2.1.7.Ders İzlençe Örneği 3](#)

[B.2.1.8.Ders İzlençe Örneği 4](#)

[B.2.1.9.Oğrenci Projeleri Uygulama Talimatı](#)

### **B.2.2. Ölçme ve Değerlendirme**

Bölümümüz ders bilgi paketlerinde ders öğrenme çıktıları program öğrenme çıktılarıyla eşleştirilmekte ve bu çıktıları ölçmeye uygun ölçme-değerlendirme yöntemleri tanımlanmaktadır ([Kanıt B.2.2.1](#)). Öğrenci başarısının değerlendirilmesi üniversitenin eğitim-öğretim ve sınav yönetmelikleri çerçevesinde yürütülmektedir ([Kanıt B.2.2.2](#)). Öğretim elemanlarının ölçme ve değerlendirme yetkinliklerinin geliştirilmesi, bölümün kalite güvencesi kapsamında belirlenen iyileştirme alanları arasında yer almakta olup, bu doğrultuda eğitim programlarına katılımı ve bölüm içi bilgilendirme faaliyetlerini kapsayan planlama çalışmaları sürdürülmektedir. Tanımlanmış, mazeretli sınavlar ve haklı-geçerli nedenlere ilişkin uygulamalar, üniversitenin Önlisans ve Lisans Eğitim-Öğretim ve Sınav Yönetmeliğinde açıkça tanımlanmış olup, süreçler bu yönetmelik hükümleri doğrultusunda yürütülmektedir ([Kanıt B.2.2.2](#)). Uzaktan eğitim kapsamında yürütülen derslerde ölçme ve

değerlendirme süreçleri, üniversitenin Öğrenci Bilgi Sistemi üzerinden yürütülmekte; derslere ait materyaller, ödevler ve bilgilendirmeler bu sistem aracılığıyla öğrencilere sunulmaktadır ([Kanıt B.2.2.3](#)). Bölümümüzde ölçme ve değerlendirme süreçlerinde ağırlıklı olarak yazılı sınavlar ve kısa süreli değerlendirme araçları kullanılmaktadır ([Kanıt B.2.2.4](#); [Kanıt B.2.2.5](#)). Bu araçlar, derslerin öğrenme çıktıları doğrultusunda öğrencilerin bilgi düzeylerinin ölçülmesine yönelik olarak planlanmaktadır. Ölçme ve değerlendirme yöntemleri, ders bilgi paketlerinde yer alan öğrenci iş yükü ve AKTS hesaplamaları esas alınarak belirlenmekte; yazılı sınavlar ve kısa süreli değerlendirme araçlarına ayrılan çalışma süreleri bu iş yükü kapsamında değerlendirilmektedir ([Kanıt B.2.2.4](#)).

Yüz yüze gerçekleştirilen yazılı sınav ve kısa süreli değerlendirmelerde sınav güvenliği; gözetmen görevlendirilmesi, kimlik kontrolü ve sınav kurallarına ilişkin yönergelerin uygulanması yoluyla sağlanmaktadır ([Kanıt B.2.2.5](#)). Engelli öğrencilerin ölçme ve değerlendirme süreçlerinde desteklenmesine yönelik düzenlemeler, üniversite genelinde tanımlanan özel gereksinimli öğrencilere ilişkin politika ve rehberler doğrultusunda ele alınmakta; öğretim elemanlarına bu kapsamda yol gösterici uygulama esasları sunulmaktadır ([Kanıt B.2.2.6](#); [Kanıt B.2.2.7](#)).

Ölçme ve değerlendirme süreçlerine ilişkin geri bildirimler, öğrenciler ve öğretim elemanlarından alınan memnuniyet anketleri aracılığıyla izlenmektedir ([Kanıt B.2.2.8](#); [Kanıt B.2.2.9](#)). Elde edilen veriler, paydaş geri bildirimlerinin yönetimi ve analizine ilişkin tanımlı prosedür doğrultusunda değerlendirilmekte ve kalite güvencesi çalışmaları kapsamında iyileştirme alanlarının belirlenmesinde kullanılmaktadır ([Kanıt B.2.2.10](#)).

#### **Kanıtlar**

[B.2.2.1.Ders Program Kazanımları Matrisi](#)

[B.2.2.2.Onlisans Lisans Eğitim Öğretim Ve Sınav Yönetmeliği](#)

[B.2.2.3.Öğrenci Bilgi Sistemi](#)

[B.2.2.4.Ders İzleme Örneği](#)

[B.2.2.5.Sınav Ve Gözetmenlik Uygulama Talimatı](#)

[B.2.2.6.Engelli Öğrencilere Destek İçin Destek Kılavuzu](#)

[B.2.2.7.Özel Gereksinimli Öğrenci Birimi Talimatı](#)

[B.2.2.8.Öğrenci Anketi](#)

[B.2.2.9.Öğretim Elemanı Anketi](#)

[B.2.2.10.Paydaş Geri Bildirim Yönetimi Ve Analizi Prosedürü](#)

#### **B.2.3. Öğrenci Kabulü, Önceki Öğrenmenin Tanınması ve Kredilendirme**

Bölümde öğrenci kabulü, üniversitenin ilgili eğitim-öğretim mevzuatında tanımlanan açık ve tutarlı kriterler doğrultusunda yürütülmektedir ([Kanıt B.2.3.1](#)). Yatay ve dikey geçiş, yabancı uyruklu öğrenci kabulü ile çift ana dal ve yan dal programlarına kabul süreçlerinde kullanılan ölçütler, üniversitenin ve bölümün ilgili yönetmelik ve yönergelerinde tanımlanmakta; bu ölçütler adaylara önceden ilan edilerek tüm başvurulara eşit şekilde uygulanmaktadır ([Kanıt B.2.3.2](#); [Kanıt B.2.3.3](#); [Kanıt B.2.3.4](#)). Öğrencilerin daha önce başka yükseköğretim kurumlarında edindikleri formal öğrenmelerin tanınması ve kredi transferi işlemleri, üniversitenin ilgili yönergeleri ve bölüm düzeyinde tanımlı uygulama esasları doğrultusunda yürütülmektedir ([Kanıt B.2.3.2](#); [Kanıt B.2.3.5](#)). DKT Bölümü'nün Odyoloji Programı ile çift anadal programından yararlanabilmektedir. Ancak henüz yeni açılan bir bölüm olması nedeniyle henüz faaliyete geçmemiştir.

#### **Kanıtlar:**

[B.2.3.1.Onlisans Lisans Eğitim Öğretim Ve Sınav Yönetmeliği](#)

[B.2.3.2.Universite Geçiş Çift Anadal Yandal Kredi Transferi Yönetmelik](#)

[B.2.3.3.Yatay Dikey Gecis Talimati](#)

[B.2.3.4.Yurtdisindan Ogrenci Basvuru Kayıt Kabul Yonergesi](#)

[B.2.3.5.Onceki Ogrenmenin Taninmasi](#)

[B.2.3.6.Senato Karari](#)

#### **B.2.4. Yeterliliklerin Sertifikalandırılması ve Diploma**

Bölümde diploma, derece ve yeterliliklerin verilmesine ilişkin süreçler, üniversitenin ilgili eğitim-öğretim ve sınav mevzuatında tanımlanan kurallar doğrultusunda yürütülmektedir ([Kanıt B.2.4.1](#)). “Mezuniyet koşulları üniversitenin ilgili mevzuatında tanımlanmış olup, bu koşullara ilişkin güncellemeler olması durumunda öğrencilerin bilgilendirilmesi tanımlı iletişim kanalları aracılığıyla sağlanmaktadır ([Kanıt B.2.4.2](#); [Kanıt B.2.4.3](#)). Programda henüz mezun verilmemiş olması nedeniyle mezuniyet süresi, mezuniyet oranı ve mezunların not ortalamalarına ilişkin göstergeler izlenmemekte ve mezuniyet göstergelerine yönelik izleme yapılmamaktadır. Dolayısıyla da olası olumsuz eğilimlere ilişkin akademik ve idari iyileştirme uygulamaları henüz hayata geçirilmemiştir. Programın örgün eğitim esasına göre yürütülmesi nedeniyle uzaktan veya karma eğitim yoluyla elde edilen diploma ve yeterliliklerin tanınmasına ilişkin kriterler program düzeyinde izlenmemekte; bu konu üniversitenin genel düzenlemeleri kapsamında değerlendirilmektedir ([Kanıt B.2.4.4](#)).

#### **Kanıtlar:**

[B.2.4.1.Onlisans Lisans Egitim Ogretim Ve Sınav Yonetmeligi](#)

[B.2.4.2.Duyurular](#)

[B.2.4.3.Yeterlilik Kosullari Kurallari](#)

[B.2.4.4.Uzaktan Egitimde Kalite Guvencesi Ek Raporu](#)

#### **B.3. Öğrenme Kaynakları ve Akademik Destek Hizmetleri**

Bu bölümde, DKT Bölümü’ndeki öğrencilerin nitelikli bir öğrenme deneyimine erişimini destekleyen fiziksel ve dijital öğrenme ortamları, akademik danışmanlık ve destek hizmetleri ele alınmakta; bu hizmetlerin nasıl yürütüldüğü ve iyileştirilmesine yönelik yaklaşımlar değerlendirilmektedir.

##### **B.3.1. Öğrenme Ortamı ve Kaynakları**

Öğrencilerin öğrenme sürecini desteklemek amacıyla kütüphane hizmetleri, dijital bilgi kaynakları ve iletişim altyapısı üniversite düzeyinde sunulmakta; akademik ve mesleki konularda rehberlik ve danışmanlık hizmetleri planlı faaliyetler kapsamında yürütülmektedir ([Kanıt B.3.1.1](#); [Kanıt B.3.1.2](#); [Kanıt B.3.1.3](#); [Kanıt B.3.1.4](#)). Uzaktan ve karma eğitim süreçlerinde üniversitenin öğrenci bilgi sistemi üzerinden ders materyallerinin paylaşımı ve dersle ilgili duyuruların iletilmesi sağlanmaktadır ([Kanıt B.3.1.5](#); [Kanıt B.3.1.6](#)). Uzaktan ve karma eğitim süreçlerinde kullanılan dijital sistemlerin izlenmesi ve iyileştirilmesine ilişkin program düzeyinde yürütülen sistematik bir uygulama bulunmamaktadır. Uzaktan ve karma eğitim süreçlerinde ders notları ve öğrenme materyalleri, öğrenci bilgi sistemi aracılığıyla öğrencilere sunulmaktadır ([Kanıt B.3.1.7](#)). Uzaktan ve karma eğitim süreçlerinde öğrencilerin ve öğretim elemanlarının öğrenme ortamlarına erişimi, üniversitenin merkezi bilgi işlem altyapısı ve öğrenci bilgi sistemi üzerinden güvence altına alınmaktadır ([Kanıt B.3.1.7](#); [Kanıt B.3.1.8](#)). Dijital öğrenme ortamlarına erişime ilişkin yaşanan sorunlar, ilgili birimler aracılığıyla kayıt altına alınmakta ve geri bildirimler doğrultusunda çözülmektedir ([Kanıt B.3.1.9](#)). Uzaktan ve karma eğitim kapsamında paylaşılan ders içerikleri, programın öğrenme çıktıları dikkate alınarak öğretim elemanları

tarafından hazırlanmaktadır ([Kanıt B.3.1.10](#)).

**Kanıtlar:**

[B.3.1.1.Kutuphane](#)

[B.3.1.2.Akademik Danismanlik Talimati](#)

[B.3.1.3.Bireysel Danismanlik Toplantı Tutanagi](#)

[B.3.1.4.Baskent Universitesi Akademik Danismanlik Yonergesi](#)

[B.3.1.5.Ogrenci Bilgi Sistemi](#)

[B.3.1.6.Ogrenme Ve Icerik Yonetim Sistemi Kilavuzu](#)

[B.3.1.7.Ders\\_Obs\\_Materyali\\_Goruntusu](#)

[B.3.1.8.Bilgi İşlem Daire Başkanligi](#)

[B.3.1.9.Destek Hizmetleri](#)

[B.3.1.10.Ders İzlençe Ornegi](#)

**B.3.2. Akademik Destek Hizmetleri**

Programda öğrencilerin eğitim süreçlerini bilinçli şekilde yönetmelerini desteklemek amacıyla, üniversite mevzuatı doğrultusunda yapılandırılmış bir akademik danışmanlık sistemi uygulanmaktadır ([Kanıt B.3.2.1](#); [Kanıt B.3.2.2](#)). Akademik danışmanlar, öğrencileri ders seçimi, AKTS yükü ve programın genel yapısı konusunda bilgilendirmekte ve yönlendirmektedir ([Kanıt B.3.2.1](#); [Kanıt B.3.2.3](#)). Öğrencilerin akademik başarılarının izlenmesi, ders yüklerinin dengelenmesi ve olası akademik mağduriyetlerin önlenmesine yönelik destekler; akademik danışmanlık sistemi kapsamında yürütülmekte, gerekli durumlarda öğrenciler üniversitenin ilgili destek birimlerine yönlendirilmektedir ([Kanıt B.3.2.1](#); [Kanıt B.3.2.4](#)). Yüz yüze eğitim süreçlerinde öğrencilerin derse katılımını ve motivasyonunu desteklemek amacıyla, derslerin düzenli yürütülmesi, öğretim elemanı-öğrenci etkileşiminin teşvik edilmesi ve ders materyallerine kesintisiz erişimin sağlanmasına yönelik uygulamalar benimsenmektedir ([Kanıt B.3.2.5](#); [Kanıt B.3.2.6](#)). Akademik destek hizmetlerine ilişkin geri bildirimler, üniversite genelinde uygulanan öğrenci memnuniyet anketleri ve akademik toplantı tutanaklarının analizi sonuçları kapsamında dolaylı olarak izlenmektedir ([Kanıt B.3.2.7](#); [Kanıt B.3.2.8](#)).

**Kanıtlar:**

[B.3.2.1.Akademik Danismanlik Talimati](#)

[B.3.2.2.Baskent Universitesi Akademik Danismanlik Yonergesi](#)

[B.3.2.3.Akademik Danismanlik Toplantı Ornegi](#)

[B.3.2.4.Psikolojik Danisma Ve Rehberlik Merkezi](#)

[B.3.2.5.Ogrenci Bilgi Sistemi Materyal Paylasimi Ornegi](#)

[B.3.2.6.Ders İzlençe Ornegi](#)

[B.3.2.7.Paydas Geri Bildirim Yonetimi Ve Analizi Prosedürü](#)

[B.3.2.8.Akademik Degerlendirme Koordinatörlugu Ogrenci Anketi](#)

**B.3.3. Tesis ve Altyapılar**

DKT Bölümü öğrencileri, üniversite tarafından sunulan kütüphane, yemekhane, çalışma alanları, bilişim altyapısı ve ortak kullanım alanlarından yararlanmakta; bu tesis ve altyapılar öğrencilerin eğitim-öğretim faaliyetlerini destekleyecek şekilde erişilebilir ve yeterli biçimde sunulmaktadır ([Kanıt B.3.3.1](#); [Kanıt B.3.3.2](#); [Kanıt B.3.3.3](#); [Kanıt B.3.3.4](#)). Öğrencilere sunulan tesis ve altyapı hizmetlerine ilişkin geri bildirimler, üniversitenin paydaş geri bildirim yönetimi çerçevesinde öğrenci iletişim kanalları

aracılığıyla alınmakta ve ilgili birimlerce değerlendirilerek gerekli düzenlemeler yapılmaktadır. Öğrencilere sunulan fiziksel olanaklar ve destek hizmetlerinin kalite ve etkinliği, kurum genelinde benimsenen kalite güvencesi yaklaşımı doğrultusunda değerlendirilmekte; ihtiyaç duyulması hâlinde ilgili birimler aracılığıyla iyileştirme çalışmaları yürütülmektedir ([Kanit B.3.3.5](#)).

**Kanıtlar:**

[B.3.3.1.Kutuphane](#)

[B.3.3.2.Kafe Restoran Market](#)

[B.3.3.3.Yurt](#)

[B.3.3.4.Bilisim Hizmetleri](#)

[B.3.3.5.Kalite Güvencesi Yonergesi](#)

**B.3.4. Dezavantajlı Gruplar**

Bölümümüzde, engelli öğrencilerin eğitim olanaklarına eşit erişimini sağlamak temel bir ilke olarak benimsenmiştir ([Kanit B.3.4.1](#); [Kanit B.3.4.2](#)). Dezavantajlı gruplara mensup öğrencilerin eğitim süreçlerine eşit katılımını desteklemek amacıyla gerekli akademik ve idari düzenlemeler, bölüm ve üniversite düzeyinde tanımlanmış usul ve esaslar çerçevesinde sistematik olarak yapılmaktadır ([Kanit B.3.4.2](#); [Kanit B.3.4.3](#)). Bölümümüzde hâlihazırda engelli veya özel gereksinimli öğrenci bulunmamakla birlikte, olası durumlar için destek mekanizmaları ve başvuru süreçleri üniversite düzeyinde tanımlanmış ve erişilebilir kılınmıştır. Eğitim-öğretim süreçlerinde erişilebilirlik ilkeleri gözetilmekte, bu kapsamdaki düzenlemelere ilişkin süreçler tanımlı izleme ve iyileştirme mekanizmaları üzerinden değerlendirilmektedir ([Kanit B.3.4.1](#); [Kanit B.3.4.2](#); [Kanit B.3.4.3](#); [Kanit B.3.4.4](#)).

**Kanıtlar:**

[B.3.4.1.Universite Engelli Öğrenci Birimi Yonergesi](#)

[B.3.4.2.Ozel Gereksinimli Öğrenci Birimi Talimatı](#)

[B.3.4.3.Engelli Öğrenci Proses Akis Planı](#)

[B.3.4.4.Engelli Öğrenci Birimi Tanıtımı Sayfası](#)

**B.3.5. Sosyal, Kültürel ve Sportif Faaliyetler**

Bölümümüzde öğrencilerin sosyal, kültürel ve sportif gelişimlerini desteklemeye yönelik faaliyetler, üniversite genelinde yürütülen etkinlikler ve öğrenci toplulukları aracılığıyla düzenli olarak planlanmakta ve yürütülmektedir ([Kanit B.3.5.1](#); [Kanit B.3.5.2](#); [Kanit B.3.5.3](#)). Öğrencilere yönelik sosyal, kültürel ve sportif etkinliklerin kapsamı ve erişilebilirliği üniversite düzeyinde takip edilmekte; etkinliklerin tüm öğrencilere duyurulması ve erişiminin sağlanmasına yönelik bilgilendirme kanalları etkin biçimde kullanılmaktadır ([Kanit B.3.5.1](#); [Kanit B.3.5.4](#)). Öğrenci gelişimine yönelik sosyal, kültürel ve sportif faaliyetlerin desteklenme düzeyi, üniversite tarafından hazırlanan yıllık faaliyet raporları, öğrenci katılım verileri ve değerlendirme raporları aracılığıyla izlenmektedir ([Kanit B.3.5.5](#)). Elde edilen veriler, üniversite düzeyinde yürütülen izleme ve değerlendirme süreçleri kapsamında dikkate alınmaktadır.

**Kanıtlar:**

[B.3.5.1.Etkinlik Takvimi](#)

[B.3.5.2.Saglik Kultur Ve Spor Daire Baskanligi](#)

[B.3.5.3.Universite Öğrenci Topluluklari Kurulus Ve Isleyis Yonergesi](#)

[B.3.5.4.Baskent Instagram](#)

[B.3.5.5.Faaliyet Raporlari](#)

## **B.4. Öğretim Kadrosu**

DKT Bölümü'nde öğretim kadrosuna ilişkin işe alım, atama, yükseltme ve ders görevlendirme süreçleri; eğitim-öğretim kalitesini güvence altına almak ve nitelikli mezun yetiştirme hedefini desteklemek amacıyla, tanımlı, adil ve şeffaf kurallar çerçevesinde yürütülmektedir..

### **B.4.1. Atama, Yükseltme ve Görevlendirme Kriterleri**

Dil ve Konuşma Terapisi Bölümünde öğretim elemanlarının atanması ve yükseltilmesi süreçleri, üniversite tarafından belirlenmiş tanımlı kriterler ve mevzuat çerçevesinde yürütülmektedir ([Kanıt B.4.1.1](#)). Atama ve yükseltme süreçleri, başvuru koşulları, değerlendirme ölçütleri ve karar aşamaları tanımlanmış, adil, şeffaf ve belgelenebilir bir biçimde işletilmektedir ([Kanıt B.4.1.1](#); [Kanıt B.4.1.2](#)). Birimde ders görevlendirmesi yapılacak dış paydaş öğretim elemanlarının seçim ve davet süreçleri, üniversite tarafından belirlenmiş usul ve esaslar doğrultusunda, tüm adaylara eşitlik ilkesi gözetilerek yürütülmektedir ([Kanıt B.4.1.3](#); [Kanıt B.4.1.4](#)).

Kanıtlar

[B.4.1.1.Baskent Ogretim Elemani Atama Yükseltme Performans Olcutleri](#)

[B.4.1.2.Ornek Akademik Personel Ilanı](#)

[B.4.1.3.Esnek Zaman Ders Saat Ucretli Gorevlendirme Yonergesi](#)

[B.4.1.4.Akademik Personel Ucretlendirme Yong](#)

### **B.4.2. Öğretim Yetkinlikleri ve Gelişimi**

Dil ve Konuşma Terapisi Bölümünde ders görevlendirmeleri, öğretim elemanlarının akademik uzmanlık alanları ve mesleki deneyimleri ile derslerin içerik ve öğrenme çıktıları dikkate alınarak yapılmaktadır ([Kanıt B.4.2.1](#)). Öğretim elemanı görevlendirmeleri, üniversite tarafından belirlenmiş usul ve esaslar çerçevesinde yürütülmekte; bu kapsamda verilen derslerin öğrenme çıktıları ders bilgi paketleri ve ölçme-değerlendirme süreçleri üzerinden düzenli olarak izlenmektedir ([Kanıt B.4.2.2](#); [Kanıt B.4.2.3](#)). Öğretim elemanlarının eğitim-öğretim yetkinliklerini geliştirmeye yönelik eğitimcilerin eğitimi ve mesleki gelişim programları üniversite düzeyinde planlanmakta; bu programlara ilişkin süreçler ilgili birimler tarafından izlenmektedir.

Kanıtlar:

[B.4.2.1.Ders Izlence Ornegi](#)

[B.4.2.2.Esnek Zaman Ders Saat Ucretli Gorevlendirme Yonergesi](#)

[B.4.2.3.Ders Izlence Ornegi 2](#)

### **B.4.3. Eğitim Faaliyetlerine Yönelik Teşvik ve Ödüllendirme**

Öğretim elemanlarının mesleki gelişimleri ve öğretim yetkinliklerinin geliştirilmesine yönelik çalışmalar, üniversite düzeyinde tanımlanan akademik gelişim ve hizmet içi eğitim yaklaşımları kapsamında değerlendirilmektedir. Eğitim ve öğretim alanındaki akademik başarıların görünür kılınmasına yönelik teşvik ve ödüllendirme mekanizmaları üniversite tarafından tanımlanmış olup, bölüm tarafından benimsenen bu prosedürler doğrultusunda henüz uygulamaya geçilmemiş olmakla birlikte referans alınmaktadır ([Kanıt B.4.3.1](#); [Kanıt B.4.3.2](#)). Aynı zamanda yürütülen teşvik ve destek uygulamalarının etkililiği, üniversite düzeyinde ilgili birimler tarafından izlenmekte ve ihtiyaçlar doğrultusunda gerekli iyileştirmeler yapılmaktadır ([Kanıt B.4.3.3](#)).

Kanıtlar:

[B.4.3.1.Akademik Faaliyetlere Katilim Ve Destek Yonergesi](#)

[B.4.3.2.Akademik Tesvik Odenegi Yonetmeliği](#)

[B.4.3.3.Akademik Yillik Faaliyet Raporları](#)

## **C. ARAŞTIRMA VE GELİŞTİRME**

### **C.1. Araştırma Süreçlerinin Yönetimi ve Araştırma Kaynakları**

Bu bölümde DKT Bölümü'nün araştırma süreci; üniversitenin stratejik planı, araştırma politikaları ve sürekli gelişim yaklaşımı ile uyumlu hedefleri, sorumluları, araştırma faaliyet alanları nitelik ve nicelik yönünden ele alınmaktadır.

#### **C.1.1. Araştırma Süreçlerinin Yönetimi**

Bölümümüzde araştırma süreçleri, Başkent Üniversitesi araştırma politikaları, stratejik planı ve kalite güvence sistemi ile uyumlu olarak yürütülmektedir ([Kanıt C.1.1.1](#); [Kanıt C.1.1.2](#); [Kanıt C.1.1.3](#)). Üniversite düzeyinde tanımlanan araştırma politikası bölüm akademik personeli tarafından bu çerçevede planlanmakta ve uygulanmaktadır. Araştırma politikalarının bölüm düzeyinde bilinirliğini artırmak amacıyla Bilim Saati uygulamasında (Kanıt C.1.1.4) bilgilendirmeler yapılmakta ve ilgili dokümanlar bölüm içi paylaşım ortamlarında erişilebilir kılınmaktadır.

Birimde araştırma süreçlerinin koordinasyonu, görev tanımları, çalışma usulleri ve sorumluluk alanları yazılı olarak belirlenmiş olup araştırma planlaması, performans izleme ve geliştirme faaliyetleri DKT bölümü Araştırma-Geliştirme Talimatı ([Kanıt C.1.1.5](#)) ile Araştırma ve Geliştirme Koordinatörlüğü ([Kanıt C.1.1.6](#)) tarafından tanımlanan usul ve esaslar doğrultusunda bu yapı üzerinden koordine edilmektedir.

Araştırma süreçlerinin planlanması, bölümün öncelikli araştırma alanlarının belirlenmesiyle başlamakta; öğretim elemanları tarafından yürütülen bilimsel çalışmalar, proje faaliyetleri ve yayın üretimi düzenli olarak akademik kurul gündemlerinde izlenmektedir (Kanıt C.1.1.7; Kanıt C.1.1.8)

Bölümde proje geliştirme, başvuru, yürütme ve raporlama süreçleri üniversitenin ilgili yönergeleri doğrultusunda tanımlanmış olup, öğretim elemanları tarafından üniversite Proje Geliştirme Ofisi aracılığıyla duyurulan ulusal ve uluslararası proje çağrıları düzenli olarak takip edilmektedir ([Kanıt C.1.1.9](#)). Bölümün araştırma faaliyetlerinde araştırma önerisi formu kullanılmaktadır ve bilimsel araştırma proje yönergesine uygun yazılması gereklidir (Kanıt C.1.1.10; [Kanıt C.1.1.11](#)). Raporlama döneminde bölüm bünyesinde aktif yürütülen araştırma projesi bulunmamakla birlikte, proje geliştirme ve başvuru süreçlerine yönelik kurumsal mekanizmalar işler durumdadır.

Bölümümüzde lisansüstü eğitim programı bulunmadığından lisansüstü öğrencilere yönelik araştırma süreçlerine katılım mekanizması bulunmamaktadır. Bu kapsamda lisansüstü öğrenci katılımına ilişkin planlanmış veya yürütülen bir süreç mevcut değildir.

Araştırma süreçlerinde etik ilkelere uyum zorunlu olup, insan katılımcı içeren araştırmalarda Başkent Üniversitesi Etik Kurulları tarafından belirlenen usul ve esaslara uyulmaktadır. Öğretim elemanlarının etik kurul başvuruları ve onay süreçleri üniversite mevzuatı çerçevesinde yürütülmekte ve araştırmalara başlanmadan önce gerekli etik izinler alınmaktadır ([Kanıt C.1.1.12](#)).

DKT Bölümü'nde PUKÖ döngüsü kapsamında; Planla aşamasında Araştırma-Geliştirme koordinatörlüğü ve araştırma geliştirme talimatı oluşturulmuştur. Uygula aşamasında öğretim elemanları

tarafından proje çağrılarının takip edilmesi, araştırma faaliyetlerinin yürütülmesi ve etik süreçlere uyum sağlanması yoluyla hayata geçirilmektedir. Kontrol Et aşamasında araştırma süreçlerine ilişkin faaliyetler ve performans göstergeleri bölüm akademik kurul toplantılarında izlenmekte ve değerlendirilmektedir. Önlem Al aşamasında ise elde edilen değerlendirme sonuçları doğrultusunda araştırma kültürünün güçlendirilmesine, proje geliştirme farkındalığının artırılmasına ve kurumsal destek mekanizmalarının etkinliğinin artırılmasına yönelik iyileştirme çalışmaları planlanmakta ve uygulanmaktadır. Henüz yeni bir yapılanması olması sebebiyle DKT Bölümü planla ve uygulama aşamasındadır.

**Kanıtlar:**

[C.1.1.1 Üniversite Araştırma Geliştirme Politikası](#)

[C.1.1.2 Üniversite Araştırma Süreçleri](#)

[C.1.1.3 Kalite Güvence Genel Politikası](#)

[C.1.1.4 Bilim\\_Saati\\_Formu](#)

[C.1.1.5 Bölüm Araştırma Geliştirme Talimatı](#)

[C.1.1.6 Bölüm Araştırma Geliştirme Koordinatörlüğü](#)

[C.1.1.7 Bölüm Yürütülen Projeler](#)

[C.1.1.8 Bölüm Akademik Yayın Sıklığı](#)

[C.1.1.9 Üniversite Proje Geliştirme Ofisi](#)

[C.1.1.10.Araştırma Onerisi Formu](#)

[C.1.1.11 Üniversite Bilimsel Araştırma Projeleri Yönerge](#)

[C.1.1.12 Üniversite Klinik Araştırmalar Etik Kurul Yönergesi](#)

**C.1.2. İç ve Dış Kaynaklar**

Bölümümüzde araştırma ve geliştirme faaliyetleri için ihtiyaç duyulan fiziki, teknik ve mali kaynaklar, Başkent Üniversitesi stratejik planı ve araştırma politikaları doğrultusunda belirlenmekte ve üniversite düzeyinde tanımlanan kaynak yönetim süreçleri çerçevesinde planlanmaktadır ([Kant C.1.2.1](#); [Kant C.1.2.2](#)). Araştırma altyapısına ilişkin ihtiyaçlar bölüm akademik kurul toplantılarında değerlendirilmekte, laboratuvar ve klinik uygulama alanlarının araştırma faaliyetlerinde kullanılmasına yönelik düzenlemeler yapılmaktadır ([Kant C.1.2.3](#)).

Araştırma faaliyetlerine yönelik mali kaynakların oluşturulmasında üniversite içi destek mekanizmaları esas alınmakta olup, üniversite tarafından yürütülen Bilimsel Araştırma Projeleri (BAP) ve diğer kurumsal destek programları takip edilmektedir ([Kant C.1.2.4](#)). Raporlama döneminde bölüm bünyesinde üniversite içi fonlardan desteklenen aktif araştırma projesi bulunmamakla birlikte, başvuru süreçlerine yönelik kurumsal bilgilendirme ve yönlendirme mekanizmaları işler durumdadır.

Araştırmacıların iç ve dış paydaşlarla iş birliği geliştirmelerini desteklemek amacıyla üniversite genelinde düzenlenen bilimsel toplantılar, proje günleri ve akademik etkinlikler takip edilmekte; bölüm öğretim elemanlarının bu etkinliklere katılımı teşvik edilmektedir ([Kant C.1.2.5](#)). Ayrıca fakülte düzeyinde düzenlenen AR-GE ve Akademik Vizyon Seminerleri, araştırma önceliklerinin paylaşılması, disiplinlerarası etkileşimin güçlendirilmesi ve akademik iş birliklerinin geliştirilmesine katkı sağlamaktadır ([Kant C.1.2.6](#)). Bölüm bünyesinde yürütülen “Bilim Saati” etkinlikleri ise araştırma çıktılarının paylaşılması ve akademik etkileşimin artırılmasına destek olmaktadır ([Kant C.1.2.7](#)).

Üniversite dışı fonların artırılmasına yönelik olarak öğretim elemanları, Bilgi İnovasyon ve Teknoloji Transfer Ofisi tarafından duyurulan ulusal ve uluslararası fon çağrılarını takip edilmekte olup Bölüm düzeyinde dış kaynaklı fonlara başvuruyu teşvik eden kurumsal bilgilendirme mekanizmaları aktif olarak kullanılmaktadır ([Kanıt C.1.2.8](#)).

DKT Bölümü'nde PUKÖ döngüsü kapsamında Planla aşamasında; Bölümümüzde araştırma faaliyetleri için gerekli fiziki, teknik ve mali kaynaklar üniversitenin stratejik planı ve araştırma politikaları doğrultusunda belirlenmekte; araştırma altyapısının kullanımı, mali kaynak ihtiyaçları, üniversite içi fon olanakları ve paydaş iş birliklerini destekleyen mekanizmalar bölüm akademik kurulu ve ilgili komisyonlar aracılığıyla planlanmaktadır. Henüz yeni bir yapılanma olması sebebiyle bu başlık planla aşamasındadır.

#### **Kanıtlar:**

[C.1.2.1 Üniversite Proje Uygulama Esasları](#)

[C.1.2.2 Üniversite Akademik Faaliyet Katılım Yonergesi](#)

[C.1.2.3 DKT Laboratuvar](#)

[C.1.2.4 Bilimsel Araştırma Yonergesi](#)

[C.1.2.5 Üniversite Etkinlik Duyuru](#)

[C.1.2.6 Fakülte AR-GE Seminer](#)

[C.1.2.7 Bölüm Bilim Saati Formu](#)

[C.1.2.8 Üniversite Bilgi İnovasyon Teknoloji Transfer Ofisi](#)

#### **C.1.3. Doktora Programları ve Doktora Sonrası İmkânlar**

Bölümün doktora programı bulunmamaktadır.

#### **C.2. Araştırma Yetkinliği, İş Birlikleri ve Destekler**

Bu bölümde, bölümün öğretim elemanları ve araştırmacıların bilimsel araştırma yetkinliklerini sürdürme ve geliştirme için gerekli olanaklar ve süreçler ele alınmaktadır.

##### **C.2.1. Araştırma Yetkinlikleri ve Gelişimi**

Bölümümüzde araştırma kadrosunun yetkinlikleri, Başkent Üniversitesi öğretim elemanı atama ve yükseltme kriterleri ile ilgili yönetmelikler doğrultusunda güvence altına alınmaktadır. Öğretim elemanlarının araştırma faaliyetlerini yürütebilecek akademik ve bilimsel yeterliliklere sahip olmaları, işe alım, atama ve akademik yükseltme süreçlerinde tanımlanmış ölçütler üzerinden değerlendirilmektedir ([Kanıt C.2.1.1](#)). Bu kurumsal kriterler temel alınarak bölüm düzeyinde araştırma kadrosu için beklenen yetkinlikler; bilimsel yayın üretimi, araştırma projelerine katılım ve bilimsel etkinliklerde aktif rol alma gibi göstergeler üzerinden tanımlanmakta; bu yetkinliklere ilişkin beklenen seviyeler üniversite düzeyinde belirlenen akademik performans ölçütleri ile uyumlu biçimde değerlendirilmektedir ([Kanıt C.2.1.1](#); [Kanıt C.2.1.2](#); [Kanıt C.2.1.3](#)).

Araştırma yetkinliklerinin izlenmesi, öğretim elemanlarının yayın, bildiri ve bilimsel etkinlik katılımları üzerinden yıllık olarak bölüm akademik kurul toplantılarında ele alınmakta; elde edilen sonuçlar doğrultusunda geliştirmeye açık alanlar belirlenmektedir. Bu değerlendirmeler üniversite genelindeki akademik performans izleme sistemlerine de yansıtılmaktadır ([Kanıt C.2.1.4](#)).

Genç öğretim elemanlarının araştırma yetkinliklerinin geliştirilmesini desteklemek amacıyla üniversite tarafından düzenlenen proje yazma eğitimleri, akademik gelişim seminerleri ve araştırma

farkındalık etkinlikleri takip edilmekte; bölüm öğretim elemanlarının bu programlara katılımı teşvik edilmektedir ([Kanıt C.2.1.5](#))

Bölümde gereksinim duyulan öğretim elemanı kadroları, eğitim–öğretim yükü, öğrenci sayıları ve araştırma faaliyetlerinin gerektirdiği akademik ihtiyaçlar doğrultusunda belirlenmekte; kadro talepleri üniversite yönetimine resmi süreçler aracılığıyla iletilmektedir. Bu süreçlerde bölümün eğitim ve araştırma hedefleri ile kadro planlaması arasındaki uyum gözetilmektedir.

DKT Bölümü’nde PUKÖ döngüsü kapsamında Planla aşamasında; Bölümümüzde araştırma kadrosu için gerekli akademik ve bilimsel yetkinlikler ile öğretim elemanı kadro ihtiyaçları, üniversitenin atama–yükseltme kriterleri, akademik performans ölçütleri ve bölümün eğitim–araştırma hedefleri doğrultusunda belirlenmekte; genç öğretim elemanlarına yönelik kariyer gelişim fırsatları ve akademik destek mekanizmaları planlanmaktadır. Bu kapsamda araştırma yetkinliklerinin geliştirilmesini desteklemek amacıyla üniversite ve fakülte düzeyinde düzenlenen AR-GE eğitimleri, akademik gelişim seminerleri, proje yazma bilgilendirmeleri ve bilimsel etkinliklere katılım teşvik edilmekte; öğretim elemanlarının bu uygulamalardan yararlanması sağlanmaktadır.

**Kanıtlar:**

[C.2.1.1 Üniversite Öğretim Elemanı Performans Ölçütü](#)

[C.2.1.2 Üniversite Akademik Veri Sistemi](#)

[C.2.1.3 Atama Yükseltme Yönergesi](#)

[C.2.1.4 Akademik Performans Değerlendirme Sistemi](#)

[C.2.1.5 BOGEM Etkinlik](#)

## **C.2.2. Ulusal ve Uluslararası Ortak Programlar ve Ortak Araştırma Birimleri**

Bölümümüzde ulusal düzeyde araştırma iş birliklerini desteklemek amacıyla kurumlar arası ortak çalışma protokolleri yürütülmektedir. Bu kapsamda ilgili kurumlarla imzalanan ortak proje protokolleri aracılığıyla disiplinler arası araştırma faaliyetleri teşvik edilmekte ve ortak bilimsel çalışmaların yürütülmesine olanak sağlanmaktadır ([Kanıt C.2.2.1.](#))

Kurumlar arası iş birliklerini ve ortak araştırma faaliyetlerini özendiren mekanizmalar üniversite düzeyinde tanımlanan Araştırma–Geliştirme politikaları ve iş birliği yönergeleri doğrultusunda yürütülmektedir ([Kanıt C.2.2.2](#))

Bölümümüzde ortak araştırma birimi, ortak lisansüstü programı, araştırma ağı üyeliği veya konsorsiyum kapsamında yürütülen yapılandırılmış bir uygulama bulunmamaktadır. Bu alanlara yönelik süreçler henüz planlama aşamasındadır. Uluslararasılaşma kapsamında yürütülen ortak araştırma faaliyeti veya ortak program uygulaması raporlama döneminde bulunmamaktadır.

**Kanıtlar:**

[C.2.2.1. Multidisipliner Araştırma Onay Formu](#)

[C.2.2.2. İş Birliği Protokolleri](#)

## **C.3. Araştırma Performansı**

Bu bölümde DKT Bölümü’nün araştırma faaliyetleri verilere dayalı biçimde ele alınmaktadır.

### **C.3.1. Araştırma Performansının İzlenmesi ve Değerlendirilmesi**

Bölümümüzde araştırma performansı, veriye dayalı biçimde periyodik olarak izlenmekte ve

değerlendirilmektedir ([Kanıt C.3.1.1](#)). Araştırma performans göstergeleri; öğretim elemanlarının yıllık bilimsel yayın sayıları, bildirimleri, bilimsel etkinlik katılımları ve akademik üretim çıktıları üzerinden takip edilmekte; bu göstergeler üniversite düzeyinde tanımlanan akademik performans ölçütleri ile uyumlu biçimde ele alınmaktadır (Kanıt C.3.1.2). Bu kapsamda araştırma performansının izlenmesi bölüm akademik kurul toplantılarında düzenli olarak gündeme alınmakta; öğretim elemanlarının araştırma faaliyetlerine ilişkin veriler yıllık faaliyet raporlarına yansıtılmakta ve üniversite Araştırma Değerlendirme Koordinatörlüğü tarafından yürütülen kurumsal performans izleme sistemlerine aktarılmaktadır (Kanıt C.3.1.3). Bu mekanizmalar aracılığıyla bölüm araştırma performansına ilişkin mevcut durum düzenli olarak görünür hale getirilmektedir. DKT Bölümü'nde PUKÖ döngüsü kapsamında Planla aşamasında; Bölümümüzde araştırma performansını ölçmek üzere kullanılacak göstergeler; öğretim elemanlarının yıllık bilimsel yayın sayıları, bildirimler, bilimsel etkinlik katılımları ve akademik üretim çıktıları temel alınarak tanımlanmakta; bu göstergelerin izlenmesine yönelik mekanizmalar üniversite düzeyinde belirlenen akademik performans ölçütleri ve kurumsal performans izleme sistemleri ile uyumlu biçimde yapılandırılmaktadır.

**Kanıtlar:**

[C.3.1.1. Üniversite Akademik Veri Sistemi](#)

C.3.1.2. Yayınlar

C.3.1.3. Devam\_Eden\_Arastirmalar

### **C.3.2. Öğretim Elemanı / Araştırmacı Performansının Değerlendirilmesi**

Bölümümüzde akademik personelin araştırma ve geliştirme performansı, Başkent Üniversitesi akademik performans ölçme ve değerlendirme sistemi yönetmelikleri doğrultusunda izlenmekte ve değerlendirilmektedir ([Kanıt C.3.2.1](#)). Atama ve akademik yükseltme süreçlerinde öğretim elemanlarının bilimsel yayın, araştırma faaliyeti, proje katılımı ve akademik üretkenliklerine ilişkin ölçütler esas alınmakta; bu kriterlerin uygulanması üniversite düzeyinde tanımlanmış resmi süreçler aracılığıyla yürütülmektedir. Bu uygulamanın daha işler hale gelmesi için bölümdeki akademik personelin çalışmaları düzenli olarak takip edilmektedir (Kanıt C.3.2.2).

**Kanıtlar:**

[C.3.2.1. Üniversite Öğretim Elemanı Performans Ölçütü](#)

C.3.2.2. Arastirma\_Takip

## **D. TOPLUMSAL KATKI**

Bu bölümde DKT Bölümü'nün toplumsal katkı faaliyetlerini, stratejik amaçları ve hedefleri doğrultusunda yönetimi ele alınmaktadır.

### **D.1. Toplumsal Katkı Süreçlerinin Yönetimi ve Toplumsal Katkı Kaynakları**

#### **D.1.1. Toplumsal Katkı Süreçlerinin Yönetimi**

Birimimizde toplumsal katkı süreçleri, Başkent Üniversitesi bünyesinde tanımlı olan Toplumsal Katkı Süreçleri doğrultusunda ve bölümümüz tarafından hazırlanmış Toplumsal Katkı ve Sosyal Sorumluluk Etkinlik/Projeleri Proses Akış Şeması çerçevesinde yürütülmekte ve izlenmektedir. Bu belgeler aracılığıyla toplumsal katkı faaliyetlerinin planlanması, uygulanması, izlenmesi ve raporlanmasına ilişkin süreç adımları ile görev, yetki ve sorumluluklar açık biçimde tanımlanmıştır.

([Kanıt D.1.1.1](#), [Kanıt D.1.1.2](#)).

Üniversite düzeyinde toplumsal katkı süreçlerinin genel koordinasyonu Toplumsal Katkı Koordinatörlüğü ve Üniversite Toplumsal Katkı Komisyonu tarafından sağlanmaktadır. Komisyon; toplumsal katkı politikalarının uygulanmasını destekleyen, süreçleri yönlendiren, paydaş iş birliklerini gözeten ve faaliyetlerin izlenmesine katkı sunan kurumsal bir yapı olarak görev yapmaktadır ([Kanıt D.1.1.3](#)).

Bölümümüzde ise toplumsal katkı faaliyetlerinin yürütülmesi, bölüm başkanlığı koordinasyonunda, toplumsal katkı koordinatörlüğü için görevlendirilmiş öğretim elemanı rehberliğinde ve öğretim elemanlarının aktif katılımı ile gerçekleştirilmektedir. Bölüm iş akış şemasında; faaliyet önerisinin alınması, uygunluğun değerlendirilmesi, uygulamanın yürütülmesi, çıktılarının izlenmesi ve sonuçların raporlanması adımları tanımlanmış olup süreçlerin izlenebilirliği güvence altına alınmıştır ([Kanıt D.1.1.4](#)). Bu koordinatörlük tarafından toplumsal katkıya yönelik çalışmaların daha şeffaf bir biçimde yürütülmesi için talimat hazırlanmıştır ([Kanıt D.1.1.5](#)).

Bölümümüzde yürütülen toplumsal katkı faaliyetleri, Başkent Üniversitesi'nin toplumsal katkı politikası ve Stratejik Planı'nda yer alan amaç ve hedefler ile uyumlu olarak planlanmakta ve uygulanmaktadır. Üniversitenin toplumsal katkı alanındaki temel yaklaşımı; bilgi üretimi ve yayılımının toplum yararını önceleyecek biçimde sürdürülmesi, paydaşlarla iş birliği içerisinde toplum sağlığının geliştirilmesine katkı sunulması ve toplumsal ihtiyaçlara duyarlı uygulamaların yaygınlaştırılmasıdır ([Kanıt D.1.1.1](#), [Kanıt D.1.1.6](#)).

Birimimizde toplumsal katkı süreçlerinin izlenmesi, hâlihazırda Başkent Üniversitesi tarafından tanımlanmış olan Toplumsal Katkı PUKÖ Döngüsü ve kurumsal izleme mekanizmaları doğrultusunda yürütülmektedir. Bu kapsamda toplumsal katkı faaliyetleri; üniversitenin stratejik planı, toplumsal katkı politikası ve ilgili yönergeler çerçevesinde planlanmakta, uygulanmakta, izlenmekte ve değerlendirme sonuçlarına göre iyileştirme süreçlerine konu edilmektedir ([Kanıt D.1.1.6](#)). Üniversite düzeyinde toplumsal katkı faaliyetlerinin izlenmesinde başlıca performans göstergeleri belirlenmiştir ([Kanıt D.1.1.7](#)).

#### **Kanıtlar:**

[D.1.1.1.BU Toplumsal Katkı Surecleri](#)

[D.1.1.2.DKT Toplumsal Katkı Proses Akis Semasi](#)

[D.1.1.3.BU Toplumsal Katkı Komisyonu Yapılanması](#)

[D.1.1.4.DKT Toplumsal Katkı Koordinatörlüğü](#)

[D.1.1.5.DKT Talimat](#)

[D.1.1.6.BU Toplumsal Katkı PUKO Dongusu](#)

[D.1.1.7.Performans Gosterge](#)

#### **D.1.2. Kaynaklar**

Bölümümüzde toplumsal katkı faaliyetleri; üniversitenin fiziki ve dijital altyapısı, insan kaynağı, kurumsal destek mekanizmaları ve dış paydaş katkıları kullanılarak yürütülmektedir. Bu kapsamda faaliyetler öğretim elemanlarının akademik sorumlulukları kapsamında gerçekleştirilmektedir.

Toplumsal katkı faaliyetlerinde insan kaynağı temel bir unsur olarak öne çıkmaktadır. Bölüm öğretim elemanları; eğitim, farkındalık ve bilgilendirme etkinliklerinin hazırlanması ve uygulanmasında aktif rol almaktadır. Toplumsal katkıya ilişkin kararlar, üniversitenin toplumsal katkı yapılanması doğrultusunda ele alınarak faaliyet düzenleme formlarına işlenmektedir (Kanıt D.1.2.1).

Bölümümüzde toplumsal katkı kaynaklarının çeşitliliği, dış paydaş iş birlikleri ile güçlendirilmektedir. Bu kapsamda Polatlı Rehberlik ve Araştırma Merkezi katkılarıyla gerçekleştirilen “Kekemelik” konulu bilgilendirme etkinliği, dış paydaş desteği ile yürütülen toplumsal katkı uygulamalarına örnek teşkil etmektedir ([Kanıt D.1.2.2](#)). Aynı zamanda bölümün sosyal medya hesaplarından iletişim bozukluklarına ilişkin bilgilendirici ve farkındalık geliştirici gönderiler yayınlanmaktadır ([Kanıt 1.2.3](#)).

Mevcut durumda bölümümüze özgü, ayrı bir toplumsal katkı bütçesi ve sistematik kaynak izleme mekanizması henüz yapılandırılmamıştır. Toplumsal katkı faaliyetleri ağırlıklı olarak üniversitenin mevcut imkânları, insan kaynağı ve dış paydaşların sağladığı aynı katkılar yoluyla yürütülmektedir.

Önümüzdeki dönemde bölümümüz toplumsal katkı stratejisi doğrultusunda; kaynak envanterinin oluşturulması, dış paydaş desteklerinin artırılması, toplumsal katkı faaliyetlerine yönelik bütçe olanaklarının belirlenmesi ve kaynak kullanımının yıllık izleme süreçlerine dâhil edilmesi hedeflenmektedir.

**Kanıtlar:**

[D.1.2.1.Faaliyet\\_Planı](#)

[D.1.2.2.Seminer\\_Instagram\\_Gonderisi](#)

[D.1.2.3.Farkindalik\\_Instagram\\_Gonderisi](#)

## **D.2. Toplumsal Katkı Performansının İzlenmesi ve Değerlendirilmesi**

DKT Bölümü'nün toplumsal katkı stratejik temasına yönelik performans göstergeleri tanımlanmıştır ([Kanıt D.2.1](#)). Bu göstergelere ulaşılabilmesi amacıyla toplumsal katkı süreçlerini planlamak ve yürütmek üzere ilgili koordinatörlük oluşturulmuş, sorumlular görevlendirilmiş (ve koordinatörlüğün görev tanımları belirlenmiştir ([Kanıt D.2.2](#); [Kanıt D.2.3](#); [Kanıt D.2.4](#)). Toplumsal katkı faaliyetlerinin sistematik ve etkin biçimde yürütülmesini sağlamak amacıyla talimat hazırlanmıştır ([Kanıt D.2.5](#)). Ayrıca, akademik kadro ve öğrencilerden gelecek toplumsal katkı önerilerinin toplanması ve değerlendirilmesi için öneri formları oluşturulmuştur ([Kanıt D.2.6](#)).

Bununla birlikte, toplumsal katkı performansının bölümün stratejik hedefleriyle uyumu ve öğrencilerin toplumsal katkı faaliyetlerine aktif katılımını desteklemek amacıyla DKT412 Sosyal Sorumluluk ve Topluma Hizmet dersi, haftada 2 saat ve 3 AKTS yükünde seçmeli ders olarak bölüm ders kataloğuna eklenmiştir ([Kanıt D.2.7](#)). Bölümün henüz yapılanma aşamasında olması nedeniyle toplumsal katkı kapsamında Planla aşaması tamamlanmış olup, uygulama faaliyetlerine başlanmıştır. Kontrol et basamağı için toplumsal katkı süreçlerine yönelik gerçekleştirilen faaliyetlerin ölçme ve değerlendirme araçlarının geliştirilmesi aşaması yapılandırılmaktadır. Bununla birlikte toplumsal katkıya yönelik sosyal medyada paylaşılan gönderilerin istatistikleri takip edilerek hedef kitle, tıklanma oranları gibi istatistikler incelenmektedir.

**Kanıtlar:**

[D.2.1.Performans\\_Gostergesi](#)

[D.2.2.Koordinatorluk](#)

[D.2.3.Sorumlular](#)

[D.2.4.Gorev\\_Tanimlari](#)

[D.2.5.Talimat](#)

[D.2.6.Oneri\\_Formu](#)

[D.2.7.Izlence](#)

## D.2.8.Instagram\_Istatistik

### E. SONUÇ VE DEĞERLENDİRME

Bu bölümde, birimin güçlü yönleri ile gelişime açık yönlerinin A. Liderlik, Yönetişim ve Kalite Güvencesi, B. Eğitim ve Öğretim, C. Araştırma ve Geliştirme ve D. Toplumsal Katkı başlıkları altında özetlenmektedir. Birim daha önce bir öz değerlendirme sürecinden geçmediği için süreç planlama aşamasında, bazı başlıklar uygulama aşamasındadır.

#### A. Liderlik, Yönetişim ve Kalite Güvencesi

Başkent Üniversitesi DKT Bölümü'nde liderlik, yönetim ve kalite güvencesi süreçleri PUKÖ döngüsü temel alınarak planlanmıştır. Bölümün yeni kurulmuş olması nedeniyle kalite komisyonu oluşturulmuş, görev tanımları ve süreçler yazılı hale getirilmiş, karar alma süreçlerinde şeffaflık esas alınmıştır.

- *Güçlü yön*, kalite süreçlerinin tanımlı olması ve raporlamaya yönelik planlamaların yapılmış olmasıdır.
- *Gelişime açık yön* ise, uygulama aşamasıyla birlikte paydaş katılımının artırılması ve risk yönetimi ile iç kontrol mekanizmalarının kurumsallaştırılması ihtiyacıdır.

#### B. Eğitim ve Öğretim

Program çıktıları düzenli olarak izlenmekte, derslerin öğretim elemanlarıyla alan uzmanlığı açısından uyumlu, öğrenci geri bildirimlerinin eğitim-öğretim süreçlerinde kullanıldığını, ölçme-değerlendirme sistemlerinin program çıktılarıyla uyumlu olduğu görülmektedir. Ancak henüz faaliyete geçmeyen staj, uygulama, uzaktan eğitim ve mezun izleme süreçlerinin etkinliğini net bir biçimde değerlendirilememektedir.

- Güçlü yön olarak; program çıktılarının tanımlı olması, ders içeriklerinin alan uzmanı öğretim elemanları tarafından yürütülmesi ve öğrenci geri bildirimlerinin toplanması gösterilebilir.
- Gelişime açık yön ise; uygulama, staj ve mezun izleme süreçlerinin henüz başlangıç aşamasında olması, uzaktan eğitim süreçlerinin uygulanmaması ve elde edilen geri bildirimlerin program güncellemelerine daha etkin biçimde yansıtılması gerekliliğidir.

#### C. Araştırma ve Geliştirme

Araştırma öncelikleri belirlenerek planlama yapılmış, akademik kadronun araştırma alanları tanımlanmış; ulusal fon kaynaklarının kullanımı, proje üretkenliği, yayınların niteliği ve araştırma iş birlikleri ile araştırma altyapısının yeterliliği ortaya konmuştur.

- Güçlü yön olarak; akademik kadronun araştırma ve proje üretme potansiyeli ile mevcut araştırma altyapısının etkin kullanımı öne çıkmaktadır.
- Gelişime açık yön ise; araştırma iş birliklerinin artırılması ve dış fon kaynaklarına yapılan başvuruların çeşitlendirilmesi gerekliliğidir.

## **D. Toplumsal Katkı**

DKT Bölümü, bölgesel ihtiyaçlara duyarlı olarak paydaşlarını belirlemiş ve toplumsal katkı çalışmalarını sistematik biçimde yürütmek için koordinatörlük oluşturmuş, talimat ve proses akışlarını hazırlayarak etkinliklerini planlamıştır. Bu kapsamda gerek sosyal medya hesaplarında iletişim bozukluklarına ilişkin farkındalık çalışmaları gerekse çeşitli profesyonelleri eğitmeye yönelik girişimlerde bulunmuştur.

### **Güçlü yön ve gelişime açık yön örnekleri:**

- *Güçlü Yön:* Sistematik işleyiş mekanizması geliştirme
- *Gelişime Açık Yön:* Toplumsal katkı kaynaklarının izlenmesinde eksiklik, paydaşlarla iletişim

### **Geri Bildirim Raporu ile İlişkilendirme**

DKT Bölümü'nün henüz bir yıl faaliyette bulunmaması nedeniyle YÖKAK veya üniversite içi kalite biriminden aldığı Birim Geri Bildirim Raporu bulunmamaktadır.

### **Çerçeve – Son Cümle**

DKT Bölümü, kalite güvencesi kültürünü oluşturma ve yaygınlaştırma sürecinde planlama ve yapılandırma aşamalarını büyük ölçüde tamamlamış; her bir süreç için sistematik bir yaklaşım ortaya koymuştur. Bu yaklaşımını sürdürerek uygulama, kontrol etme ve önlem alma aşamalarına yönelik çalışmaların sürdürmeyi hedeflemektedir.

## EKLER

Kanıt No	Kanıt Türü	Açıklama	Tarih	Dosya Kodu/Bağlantı
A.1.1.1	Yönetmelik	Universitelerde_Akademik_Kurul_Yonetmeligi	16.01.2026	<a href="https://www.mevzuat.gov.tr/mevzuat?MevzuatNo=10175&amp;MevzuatTur=7&amp;MevzuatTertip=5">https://www.mevzuat.gov.tr/mevzuat?MevzuatNo=10175&amp;MevzuatTur=7&amp;MevzuatTertip=5</a>
A.1.1.2	Belge	Bolum_Koordinatorlukleri	16.01.2026	<a href="https://dkt.baskent.edu.tr/kw/menu_icerik.php?birim=734&amp;menu_id=26">https://dkt.baskent.edu.tr/kw/menu_icerik.php?birim=734&amp;menu_id=26</a>
A.1.1.3	Tutanak	Bolum_Toplanti_Tutanagi_Ornegi	01.12.2025	EK_A.1.1.3
A.1.1.4	Tutanak	Akademik_Kurul_Toplanti_Tutanagi_Ornegi	22.12.2025	EK_A.1.1.4
A.1.1.5	Form	Bilim_Saati_Formu	05.01.2026	EK_A.1.1.5
A.1.1.6	Şema	Organizasyon_Semasi	16.01.2026	<a href="https://dkt.baskent.edu.tr/kw/menu_icerik.php?birim=734&amp;menu_id=28">https://dkt.baskent.edu.tr/kw/menu_icerik.php?birim=734&amp;menu_id=28</a>
A.1.2.1	Talimat	Bolum_Talimatlari	16.01.2026	<a href="https://dkt.baskent.edu.tr/kw/menu_icerik.php?birim=734&amp;menu_id=31">https://dkt.baskent.edu.tr/kw/menu_icerik.php?birim=734&amp;menu_id=31</a>
A.1.2.2	Tutanak	KGS_Toplanti_Tutanagi	17.10.2025	EK_A.1.2.2
A.1.2.3	Sertifika	Toplanti_Katilim_Sertifikasi	16.01.2026	EK_A.1.2.3
A.1.2.4	Mektup	Ornek_Duyuru_Maili	18.09.2025	EK_A.1.2.4
A.1.2.5	Açıklama	Bolum_Tanitim	16.01.2026	EK_A.1.2.5
A.1.2.6	Gönderi	Tesekkur_Instagram_Duyurusu	26.12.2025	<a href="https://www.instagram.com/p/DSuV-F0DMtn/?igsh=MW01b2x5ajJtejhpnQ==">https://www.instagram.com/p/DSuV-F0DMtn/?igsh=MW01b2x5ajJtejhpnQ==</a>
A.1.2.7	Gönderi	Tesekkur_Linkedin_Duyurusu	17.12.2025	<a href="https://www.linkedin.com/posts/ba%C5%9Fkent-%C3%BCniversitesi-dil-ve-konu%C5%9Fma-terapisi-b%C3%B6l%C3%BCm%C3%BC-b29912376_ara%C5%9Ft%C4%B1rmag%C3%B6revlilerimizden-mert-%C3%A7ukurba%C4%9F-activity-7404857859009617920-2Tf2?utm_source=share&amp;utm_medium=member_desktop&amp;rcm=ACoAAF0KMNEBq5yve781RX9-qaRaATr-Cz9Ka3Y">https://www.linkedin.com/posts/ba%C5%9Fkent-%C3%BCniversitesi-dil-ve-konu%C5%9Fma-terapisi-b%C3%B6l%C3%BCm%C3%BC-b29912376_ara%C5%9Ft%C4%B1rmag%C3%B6revlilerimizden-mert-%C3%A7ukurba%C4%9F-activity-7404857859009617920-2Tf2?utm_source=share&amp;utm_medium=member_desktop&amp;rcm=ACoAAF0KMNEBq5yve781RX9-qaRaATr-Cz9Ka3Y</a>

A.1.3.1	Açıklama	KGS_Web_Sitesi	16.01.2026	<a href="https://kgs.baskent.edu.tr/kw/index.php">https://kgs.baskent.edu.tr/kw/index.php</a>
A.1.3.2	Yazılım	EBYS_Portali	16.01.2026	<a href="https://ebys.baskent.edu.tr/enVision/Login.aspx?ReturnUrl=%2fenVision%2f">https://ebys.baskent.edu.tr/enVision/Login.aspx?ReturnUrl=%2fenVision%2f</a>
A.1.3.3	Program	DKT_UCEP	16.01.2026	<a href="https://egitim.yok.gov.tr/documentFiles/17594056261.Dil%20ve%20Konu%C5%9Fma%20Terapisi%20Ulusal%20%C3%87ekirdek%20E%C4%9Fitim%20Program%C4%B1.pdf">https://egitim.yok.gov.tr/documentFiles/17594056261.Dil%20ve%20Konu%C5%9Fma%20Terapisi%20Ulusal%20%C3%87ekirdek%20E%C4%9Fitim%20Program%C4%B1.pdf</a>
A.1.3.4	Ölçüt	SABAK_DKT_Olcutleri	16.01.2026	<a href="https://www.sabak.org.tr/images/birle%C5%9Fik16.pdf">https://www.sabak.org.tr/images/birle%C5%9Fik16.pdf</a>
A.1.3.5	Anket	Ogrenci_Anketi	10.12.2025	EK_A.1.3.5
A.1.3.6	Anket	Ogretim_Elemanı_Anketi	25.12.2026	EK_A.1.3.6
A.1.3.7	Tutanak	Bireysel_Danismanlik	16.01.2026	EK_A.1.3.7
A.1.3.8	Tutanak	Toplantı_Kararı	15.12.2025	EK_A.1.3.8
A.1.3.9	Program	Öğretim_Elemanı_Eğitim_Öğretim_Takvimi	06.09.2025	EK_A.1.3.9
A.1.4.1	Stratejik Hedef	Bolum_Stratejik_Hedefleri	16.01.2026	<a href="https://dkt.baskent.edu.tr/kw/menu_icerik.php?birim=734&amp;menu_id=29">https://dkt.baskent.edu.tr/kw/menu_icerik.php?birim=734&amp;menu_id=29</a>
A.1.4.2	Gösterge	Bölüm_Performans_Gostergeleri	16.01.2026	<a href="https://dkt.baskent.edu.tr/kw/menu_icerik.php?birim=734&amp;menu_id=30">https://dkt.baskent.edu.tr/kw/menu_icerik.php?birim=734&amp;menu_id=30</a>
A.1.4.3	Belge	Universite_PUKO_Dongusu	16.01.2026	<a href="https://kgs.baskent.edu.tr/kw/menu_icerik.php?birim=577&amp;menu_id=29">https://kgs.baskent.edu.tr/kw/menu_icerik.php?birim=577&amp;menu_id=29</a>
A.1.4.4	Görev Tanımı	Koordinatorluk_Gorev_Tanimlari	16.01.2026	<a href="https://dkt.baskent.edu.tr/kw/menu_icerik.php?birim=734&amp;menu_id=27">https://dkt.baskent.edu.tr/kw/menu_icerik.php?birim=734&amp;menu_id=27</a>
A.1.4.5	Talimat	Talimat_Prosedurler	16.01.2026	<a href="https://dkt.baskent.edu.tr/kw/menu_icerik.php?birim=734&amp;menu_id=31">https://dkt.baskent.edu.tr/kw/menu_icerik.php?birim=734&amp;menu_id=31</a>
A.1.4.6	Belge	Koordinatorluk_Uyeleri	16.01.2026	<a href="https://dkt.baskent.edu.tr/kw/menu_icerik.php?birim=734&amp;menu_id=26">https://dkt.baskent.edu.tr/kw/menu_icerik.php?birim=734&amp;menu_id=26</a>
A.1.4.7	Akış Şeması	Proses_Akis_Semasi	16.01.2026	<a href="https://dkt.baskent.edu.tr/kw/menu_icerik.php?birim=734&amp;menu_id=32">https://dkt.baskent.edu.tr/kw/menu_icerik.php?birim=734&amp;menu_id=32</a>
A.1.5.1	Açıklama	Bolum_Web_Sayfasi	16.01.2026	<a href="https://dkt.baskent.edu.tr/kw/index.php?birim=734&amp;menu_id=26&amp;dil=TR">https://dkt.baskent.edu.tr/kw/index.php?birim=734&amp;menu_id=26&amp;dil=TR</a>
A.1.5.2	Gönderi	Sosyal_Medya_Hesaplari	16.01.2026	<a href="https://dkt.baskent.edu.tr/kw/menu_icerik.php?birim">https://dkt.baskent.edu.tr/kw/menu_icerik.php?birim</a>

				<a href="#">=734&amp;menu_id=25&amp;dil=TR</a>
A.1.5.3	Yazılım	EBYS	16.01.2026	<a href="https://ebys.baskent.edu.tr/enVision/Login.aspx?ReturnUrl=%2fenVision%2f">https://ebys.baskent.edu.tr/enVision/Login.aspx?ReturnUrl=%2fenVision%2f</a>
A.1.5.4	Gorev Tanımı	Tanitim_Komisyon_Web_Giris Gorev Tanimi	16.01.2026	<a href="https://dkt.baskent.edu.tr/kw/onizleme.php?birim=734&amp;menu_id=27&amp;birimid=220625&amp;dil=TR">https://dkt.baskent.edu.tr/kw/onizleme.php?birim=734&amp;menu_id=27&amp;birimid=220625&amp;dil=TR</a>
A.1.5.5	Tutanak	Bolum Toplanti Tutanagi	03.11.2025	EK A.1.5.5
A.1.5.6	Politika	Bilgi Guvenligi Yonetim Politikasi	16.01.2026	<a href="https://bidb.baskent.edu.tr/bilgiGuvenligi.php">https://bidb.baskent.edu.tr/bilgiGuvenligi.php</a>
A.2.1.1	Misyon	Misyon_Vizyon	16.01.2026	<a href="https://dkt.baskent.edu.tr/kw/menu_icerik.php?birim=734&amp;menu_id=23&amp;dil=TR">https://dkt.baskent.edu.tr/kw/menu_icerik.php?birim=734&amp;menu_id=23&amp;dil=TR</a>
A.2.1.2	Tutanak	Danismanlik Toplanti Tutanagi	23.09.2025	EK A.2.1.2
A.2.1.3	Politika	Kalite_Politikasi	16.01.2026	<a href="https://lib.baskent.edu.tr/uploads/files/Kalite/Ba%C5%9Fkent%20%C3%9Cniversitesi%20Kalite%20Politikas%C4%B1.pdf">https://lib.baskent.edu.tr/uploads/files/Kalite/Ba%C5%9Fkent%20%C3%9Cniversitesi%20Kalite%20Politikas%C4%B1.pdf</a>
A.2.1.4	Talimat	Talimat_Prosedurler	16.01.2026	<a href="https://dkt.baskent.edu.tr/kw/menu_icerik.php?birim=734&amp;menu_id=31&amp;birimid=220625&amp;dil=TR">https://dkt.baskent.edu.tr/kw/menu_icerik.php?birim=734&amp;menu_id=31&amp;birimid=220625&amp;dil=TR</a>
A.2.2.1	Staratejik Hedef	Strateji_Hedefler_Matrisi	16.01.2026	<a href="https://dkt.baskent.edu.tr/kw/menu_icerik.php?birim=734&amp;menu_id=29&amp;dil=TR">https://dkt.baskent.edu.tr/kw/menu_icerik.php?birim=734&amp;menu_id=29&amp;dil=TR</a>
A.2.2.2	Form	Hedef Izleme Takip Formu	16.01.2026	EK A.2.2.2
A.2.3.1	Gösterge	Performans_Gostergeleri_Tablosu	16.01.2026	<a href="https://dkt.baskent.edu.tr/kw/menu_icerik.php?birim=734&amp;menu_id=30">https://dkt.baskent.edu.tr/kw/menu_icerik.php?birim=734&amp;menu_id=30</a>
A.3.1.1	Yazılım	Elektronik_Belge_Yonetim_Sistemi	16.01.2026	<a href="https://ebys.baskent.edu.tr/enVision/Login.aspx?ReturnUrl=%2fenVision%2f">https://ebys.baskent.edu.tr/enVision/Login.aspx?ReturnUrl=%2fenVision%2f</a>
A.3.1.2	Yazılım	Yonetim Bilgi Sistemi	16.01.2026	EK A.3.1.2
A.3.1.3	Yazılım	Ogrenci Yonetim Sistemi	16.01.2026	EK A.3.1.3
A.3.1.4	Yazılım	AVES	16.01.2026	EK A.3.1.4
A.3.1.5	Politika	Bilgi Guvenligi Yonetim Politikasi	16.01.2026	<a href="https://bidb.baskent.edu.tr/bilgiGuvenligi.php">https://bidb.baskent.edu.tr/bilgiGuvenligi.php</a>
A.3.1.6	Kanun	KVKK	16.01.2026	<a href="https://www.baskent.edu.tr/tr/icerik/yonetim/kisisel-verilerin-korunmasi/176">https://www.baskent.edu.tr/tr/icerik/yonetim/kisisel-verilerin-korunmasi/176</a>
A.3.1.7	Mevzuat	Bilisim Mevzuatlari	16.01.2026	<a href="https://www.btk.gov.tr/kanunlar">https://www.btk.gov.tr/kanunlar</a>
A.3.1.8	Politika	Başkent_Net_Politikasi	16.01.2026	<a href="https://bidb.baskent.edu.tr/upload/files/BaskentNetKullanımPolitikasi.pdf">https://bidb.baskent.edu.tr/upload/files/BaskentNetKullanımPolitikasi.pdf</a>
A.3.1.9	Kanun	Siber Guvenlik Kanunu	16.01.2026	<a href="https://www.resmigazete.gov.tr/eskiler/2025/03/2025">https://www.resmigazete.gov.tr/eskiler/2025/03/2025</a>

				<a href="#">0319-1.htm</a>
A.3.2.1	Stratejik Hedef	Stratejik_Hedefler	16.01.2026	<a href="https://dkt.baskent.edu.tr/kw/menu_icerik.php?birim=734&amp;menu_id=29&amp;dil=TR">https://dkt.baskent.edu.tr/kw/menu_icerik.php?birim=734&amp;menu_id=29&amp;dil=TR</a>
A.3.2.2	Plan	Kadro_Planlamasi	12.12.2025	EK_A.3.2.2
A.3.2.3	Görev Tanımı	Gorev_Tanimlari	16.01.2026	<a href="https://sbf.baskent.edu.tr/kw/menu_icerik.php?birim=620&amp;menu_id=107">https://sbf.baskent.edu.tr/kw/menu_icerik.php?birim=620&amp;menu_id=107</a>
A.3.4.1	Görev Tanımı	Koordinatorluk_Gorev_Tanitimi_Sorumluluklari	16.01.2026	<a href="https://dkt.baskent.edu.tr/kw/menu_icerik.php?birim=734&amp;menu_id=27">https://dkt.baskent.edu.tr/kw/menu_icerik.php?birim=734&amp;menu_id=27</a>
A.3.4.2	Talimat	Talimat_Prosedurler	16.01.2026	<a href="https://dkt.baskent.edu.tr/kw/menu_icerik.php?birim=734&amp;menu_id=31">https://dkt.baskent.edu.tr/kw/menu_icerik.php?birim=734&amp;menu_id=31</a>
A.3.4.3	Akış Şeması	Proses_Akislari	16.01.2026	<a href="https://dkt.baskent.edu.tr/kw/menu_icerik.php?birim=734&amp;menu_id=32">https://dkt.baskent.edu.tr/kw/menu_icerik.php?birim=734&amp;menu_id=32</a>
A.3.4.4	Görev Tanımı	Koordinatorluk_Uyeleri	16.01.2026	<a href="https://dkt.baskent.edu.tr/kw/menu_icerik.php?birim=734&amp;menu_id=26">https://dkt.baskent.edu.tr/kw/menu_icerik.php?birim=734&amp;menu_id=26</a>
A.4.1.1	Liste	DKT_Paydaslar	16.01.2026	<a href="https://dkt.baskent.edu.tr/kw/menu_icerik.php?dil=TR&amp;birim=734&amp;menu_id=38">https://dkt.baskent.edu.tr/kw/menu_icerik.php?dil=TR&amp;birim=734&amp;menu_id=38</a>
A.4.1.2	Belge	Paydas_Koordinatorlugu	16.01.2026	<a href="https://dkt.baskent.edu.tr/kw/onizleme.php?dil=TR&amp;birim=734&amp;menu_id=27&amp;birimid=220624">https://dkt.baskent.edu.tr/kw/onizleme.php?dil=TR&amp;birim=734&amp;menu_id=27&amp;birimid=220624</a>
A.4.1.3	Talimat	Paydas_Talimat	16.01.2026	<a href="https://dkt.baskent.edu.tr/kw/onizleme.php?dil=TR&amp;birim=734&amp;menu_id=31&amp;birimid=220687">https://dkt.baskent.edu.tr/kw/onizleme.php?dil=TR&amp;birim=734&amp;menu_id=31&amp;birimid=220687</a>
A.4.1.4.	Akış Şeması	Paydas_Is_Akislari	16.01.2026	<a href="https://dkt.baskent.edu.tr/kw/onizleme.php?birim=734&amp;menu_id=32&amp;birimid=220970&amp;dil=TR">https://dkt.baskent.edu.tr/kw/onizleme.php?birim=734&amp;menu_id=32&amp;birimid=220970&amp;dil=TR</a>
A.4.1.5	Anket	Ogrenci_Memnuniyet_Anketi	10.12.2025	EK_A.4.1.5
A.4.1.6	Anket	Ogretim_Eleman_Anketi	25.12.2025	EK_A.4.1.6
A.4.1.7	Rapor	Paydas_Analizi	29.12.2025	EK_A.4.1.7
A.4.2.1	Tutanak	Bireysel_Danismanlik_Tutanagi_Ornegi	16.01.2026	EK_A.4.2.1
A.4.2.2	Anket	Ogrenci_Memnuniyet_Anketi	10.12.2025	EK_A.4.2.2
A.4.2.3	Yazılım	YBS_Ekrani	16.01.2026	EK_A.4.2.3
A.4.2.4	Rapor	Ogrenci_Geribildirim_Analizi	29.12.2025	EK_A.4.2.4
A.4.2.5	Program	Ogretim_Eleman_Takvimi	06.09.2025	EK_A.4.2.5
A.4.2.6	Kural	Yeterlilik_Kosullari_Kurallari	16.01.2026	<a href="https://truva.baskent.edu.tr/bilgipaketi/?dil=TR&amp;menu=akademik&amp;inner=genelBilgi&amp;birim=735">https://truva.baskent.edu.tr/bilgipaketi/?dil=TR&amp;menu=akademik&amp;inner=genelBilgi&amp;birim=735</a>

A.4.3.1	Belge	Koordinatorluk_Sorumlulari	16.01.2026	<a href="https://dkt.baskent.edu.tr/kw/menu_icerik.php?dil=TR&amp;birim=734&amp;menu_id=26">https://dkt.baskent.edu.tr/kw/menu_icerik.php?dil=TR&amp;birim=734&amp;menu_id=26</a>
A.5.1.1	Kılavuz	Erasmus_El_Kitabi_2025	16.01.2026	<a href="https://uik.baskent.edu.tr/kw/upload/161/dosyalar/2025-uygulama-el-kitabi.pdf?birim=161&amp;menu_id=141">https://uik.baskent.edu.tr/kw/upload/161/dosyalar/2025-uygulama-el-kitabi.pdf?birim=161&amp;menu_id=141</a>
A.5.1.2	Politika	Uluslararasılaşma_Politikasi	16.01.2026	<a href="https://uik.baskent.edu.tr/kw/menu_icerik.php?birim=161&amp;menu_id=130">https://uik.baskent.edu.tr/kw/menu_icerik.php?birim=161&amp;menu_id=130</a>
A.5.1.3	Belge	Erasmus_Koordinatorlugu	16.01.2026	<a href="https://dkt.baskent.edu.tr/kw/menu_icerik.php?birim=734&amp;menu_id=26&amp;birimid=220614&amp;dil=TR">https://dkt.baskent.edu.tr/kw/menu_icerik.php?birim=734&amp;menu_id=26&amp;birimid=220614&amp;dil=TR</a>
A.5.1.4	Görev Tanımı	Koordinatorluk_Gorev_Tanimi	16.01.2026	<a href="https://dkt.baskent.edu.tr/kw/onizleme.php?birim=734&amp;menu_id=27&amp;birimid=220614&amp;dil=TR">https://dkt.baskent.edu.tr/kw/onizleme.php?birim=734&amp;menu_id=27&amp;birimid=220614&amp;dil=TR</a>
A.5.1.5	Talimat	Erasmus_Talimat	16.01.2026	<a href="https://dkt.baskent.edu.tr/kw/onizleme.php?birim=734&amp;menu_id=31&amp;birimid=220688&amp;dil=TR">https://dkt.baskent.edu.tr/kw/onizleme.php?birim=734&amp;menu_id=31&amp;birimid=220688&amp;dil=TR</a>
A.5.1.6	Akış Şeması	Erasmus_Proses_Akislari	16.01.2026	<a href="https://dkt.baskent.edu.tr/kw/onizleme.php?birim=734&amp;menu_id=32&amp;birimid=220973&amp;dil=TR">https://dkt.baskent.edu.tr/kw/onizleme.php?birim=734&amp;menu_id=32&amp;birimid=220973&amp;dil=TR</a>
A.5.1.7	Yönetmelik	Degisim_Programlari_Yonetmeligi	16.01.2026	<a href="https://www.baskent.edu.tr/belgeler/mevzuat/yonerge/degisimprog_yong_18.pdf">https://www.baskent.edu.tr/belgeler/mevzuat/yonerge/degisimprog_yong_18.pdf</a>
A.5.2.1	Belge	Erasmus_Koordinatorlugu	16.01.2026	<a href="https://dkt.baskent.edu.tr/kw/onizleme.php?birim=734&amp;menu_id=27&amp;birimid=220614&amp;dil=TR">https://dkt.baskent.edu.tr/kw/onizleme.php?birim=734&amp;menu_id=27&amp;birimid=220614&amp;dil=TR</a>
A.5.2.2	Kılavuz	Erasmus_El_Kitabi_2025	16.01.2026	<a href="https://uik.baskent.edu.tr/kw/upload/161/dosyalar/2025-uygulama-el-kitabi.pdf?birim=161&amp;menu_id=141">https://uik.baskent.edu.tr/kw/upload/161/dosyalar/2025-uygulama-el-kitabi.pdf?birim=161&amp;menu_id=141</a>
A.5.3.1	Gösterge	Performans_Gostergeleri	16.01.2026	<a href="https://dkt.baskent.edu.tr/kw/menu_icerik.php?birim=734&amp;menu_id=30">https://dkt.baskent.edu.tr/kw/menu_icerik.php?birim=734&amp;menu_id=30</a>
A.5.3.2	Talimat	Erasmus_Talimat	16.01.2026	<a href="https://dkt.baskent.edu.tr/kw/onizleme.php?birim=734&amp;menu_id=31&amp;birimid=220688&amp;dil=TR">https://dkt.baskent.edu.tr/kw/onizleme.php?birim=734&amp;menu_id=31&amp;birimid=220688&amp;dil=TR</a>
B.1.1.1	Çerçeve	TYYÇ	16.01.2026	<a href="https://truva.baskent.edu.tr/bilgipaketi/?dil=TR&amp;menu=akademik&amp;inner=tyycMatrisi&amp;birim=735">https://truva.baskent.edu.tr/bilgipaketi/?dil=TR&amp;menu=akademik&amp;inner=tyycMatrisi&amp;birim=735</a>
B.1.1.2	Program	Dkt_Alani_Cekirdek_Egitim_Programi	16.01.2026	<a href="https://egitim.yok.gov.tr/documentFiles/17594056261.Dil%20ve%20Konu%C5%9Fma%20Terapisi%20Ulusal%20%C3%87ekirdek%20E%C4%9Fitim%20Program%C4%B1.pdf">https://egitim.yok.gov.tr/documentFiles/17594056261.Dil%20ve%20Konu%C5%9Fma%20Terapisi%20Ulusal%20%C3%87ekirdek%20E%C4%9Fitim%20Program%C4%B1.pdf</a>
B.1.1.3	Anket	Ogrenci_Memnuniyet_Anketi	10.12.2025	EK_B.1.1.3

B.1.1.4	Anket	Ogretim Elemani Memnuniyet Anketi	25.12.2025	EK_B.1.1.4
B.1.1.5	Tutanak	Akademik_Kurul_Toplantı_Tutanağı_Orne gi	10.11.2025	EK_B.1.1.5
B.1.1.6	Rapor	Ogrenci Memnuniyet Anketi Sonuclari	29.12.2025	EK_B.1.1.6
B.1.1.7	Prosedür	Paydas_Geri_Bildirim_Yönetimi_Ve_Anali zi_Prosedürü		<a href="https://kgs.baskent.edu.tr/kw/upload/577/dosyalar/bu-prsd-09.pdf">https://kgs.baskent.edu.tr/kw/upload/577/dosyalar/bu-prsd-09.pdf</a>
B.1.1.8	Yazılım	Ogrenci Bilgi Sistemi	16.01.2026	<a href="https://ogrenci.baskent.edu.tr/tr/">https://ogrenci.baskent.edu.tr/tr/</a>
B.1.1.9	Belge	Uzaktan_Egitim_Politika_Belgesi	16.01.2026	<a href="https://buzem.baskent.edu.tr/kw/upload/136/dosyalar/uzaktanegitimpolitika.pdf?birim=136&amp;menu_id=27">https://buzem.baskent.edu.tr/kw/upload/136/dosyalar/uzaktanegitimpolitika.pdf?birim=136&amp;menu_id=27</a>
B.1.1.10	Talimat	Egitim_Öğretim_Talimati	16.01.2026	<a href="https://dkt.baskent.edu.tr/kw/onizleme.php?birim=734&amp;menu_id=31&amp;birimid=220637&amp;dil=TR">https://dkt.baskent.edu.tr/kw/onizleme.php?birim=734&amp;menu_id=31&amp;birimid=220637&amp;dil=TR</a>
B.1.1.11	Akış Şeması	Egitim_Ogretim_Süreci_Proses_Akis_Plani	16.01.2026	<a href="https://dkt.baskent.edu.tr/kw/onizleme.php?birim=734&amp;menu_id=32&amp;birimid=220664&amp;dil=TR">https://dkt.baskent.edu.tr/kw/onizleme.php?birim=734&amp;menu_id=32&amp;birimid=220664&amp;dil=TR</a>
B.1.1.12	Tablo	Ders_Program_Kazanimlari_Matrisi	16.01.2026	<a href="https://truva.baskent.edu.tr/bilgipaketi/?dil=TR&amp;menu=akademik&amp;inner=programCiktilariMatrisi&amp;birim=735">https://truva.baskent.edu.tr/bilgipaketi/?dil=TR&amp;menu=akademik&amp;inner=programCiktilariMatrisi&amp;birim=735</a>
B.1.1.13	Plan	Ders_Izlenec_Orneği_1	16.01.2026	<a href="https://truva.baskent.edu.tr/bilgipaketi/?dil=TR&amp;menu=akademik&amp;inner=katalog&amp;birim=735&amp;ders=430101">https://truva.baskent.edu.tr/bilgipaketi/?dil=TR&amp;menu=akademik&amp;inner=katalog&amp;birim=735&amp;ders=430101</a>
B.1.1.14	Plan	Ders_Izlenec_Orneği_2	16.01.2026	<a href="https://truva.baskent.edu.tr/bilgipaketi/?dil=TR&amp;menu=akademik&amp;inner=katalog&amp;birim=735&amp;ders=430105">https://truva.baskent.edu.tr/bilgipaketi/?dil=TR&amp;menu=akademik&amp;inner=katalog&amp;birim=735&amp;ders=430105</a>
B.1.2.1	Program	UCEP	16.01.2026	<a href="https://egitim.yok.gov.tr/documentFiles/17594056261.Dil%20ve%20Konu%C5%9Fma%20Terapisi%20Ulusal%20%C3%87ekirdek%20E%C4%9Fitim%20Program%C4%B1.pdf">https://egitim.yok.gov.tr/documentFiles/17594056261.Dil%20ve%20Konu%C5%9Fma%20Terapisi%20Ulusal%20%C3%87ekirdek%20E%C4%9Fitim%20Program%C4%B1.pdf</a>
B.1.2.2	Bilgi Paketi	Bilgi_Paketi	16.01.2026	<a href="https://truva.baskent.edu.tr/bilgipaketi/?birim=735&amp;menu_id=32&amp;birimid=220637&amp;dil=TR&amp;menu=akademik&amp;inner=genelBilgi">https://truva.baskent.edu.tr/bilgipaketi/?birim=735&amp;menu_id=32&amp;birimid=220637&amp;dil=TR&amp;menu=akademik&amp;inner=genelBilgi</a>
B.1.2.3	Tutanak	Bolum_Toplantı_Tutanagi_Ornegi	17.11.2025	EK_B.1.2.3
B.1.2.4	Ders Kataloğu	Dersler_Akts_Krediler	16.01.2026	<a href="https://truva.baskent.edu.tr/bilgipaketi/?dil=TR&amp;menu=akademik&amp;inner=katalog&amp;birim=735">https://truva.baskent.edu.tr/bilgipaketi/?dil=TR&amp;menu=akademik&amp;inner=katalog&amp;birim=735</a>

B.1.2.5	Bilgi Paketi	Program_Yeterlilikleri_Kazanimlari	16.01.2026	<a href="https://truva.baskent.edu.tr/bilgipaketi/?dil=TR&amp;menu=akademik&amp;inner=programCiktilari&amp;birim=735">https://truva.baskent.edu.tr/bilgipaketi/?dil=TR&amp;menu=akademik&amp;inner=programCiktilari&amp;birim=735</a>
B.1.3.1	Bilgi Paketi	Kazanimler	16.01.2026	<a href="https://dkt.baskent.edu.tr/kw/menu_icerik.php?birim=734&amp;menu_id=10&amp;birimid=220637&amp;dil=TR">https://dkt.baskent.edu.tr/kw/menu_icerik.php?birim=734&amp;menu_id=10&amp;birimid=220637&amp;dil=TR</a>
B.1.3.2	Bilgi Paketi	Ders_Programlari_Kazanimi_Matrisi	16.01.2026	<a href="https://truva.baskent.edu.tr/bilgipaketi/?dil=TR&amp;menu=akademik&amp;inner=programCiktilariMatrisi&amp;birim=735">https://truva.baskent.edu.tr/bilgipaketi/?dil=TR&amp;menu=akademik&amp;inner=programCiktilariMatrisi&amp;birim=735</a>
B.1.3.3	Bilgi Paketi	Olcme_Degerlendirme	16.01.2026	<a href="https://truva.baskent.edu.tr/bilgipaketi/?dil=TR&amp;menu=akademik&amp;inner=olcme&amp;birim=735">https://truva.baskent.edu.tr/bilgipaketi/?dil=TR&amp;menu=akademik&amp;inner=olcme&amp;birim=735</a>
B.1.3.4	Bilgi Paketi	Program_Yeterlilikleri	16.01.2026	<a href="https://truva.baskent.edu.tr/bilgipaketi/?dil=TR&amp;menu=akademik&amp;inner=programCiktilari&amp;birim=735">https://truva.baskent.edu.tr/bilgipaketi/?dil=TR&amp;menu=akademik&amp;inner=programCiktilari&amp;birim=735</a>
B.1.3.5	Bilgi Paketi	Program_Bilgi_Paketi	16.01.2026	